

Månad: Desember 2017

AKTIVITET

Kirurgisk klinikk	Denne periode					Til no i år				
	Faktisk	Plan	Avvik frå plan	I fjor	Avvik frå i fjor	Faktisk	Plan	Avvik frå plan	I fjor	Avvik frå i fjor
DRG-poeng dag/døgn A	782	767	15	835	-53	10 067	10 589	-522	10 013	54
DRG-poeng poliklinikk A	151	134	17	135	16	2 008	1 783	225	1 763	246
DRG-poeng andre regionar B	36	44	-8	49	-14	408	432	-24	467	-59
SUM DRG-poeng produsert (A+B)	969	946	24	1 019	-50	12 483	12 803	-320	12 243	240
Tal dagbehandling	323	323	-0	349	-26	3 996	4 556	-560	4 453	-457
Tal heildøgnsopphald	677	722	-45	678	-1	8 750	9 084	-334	8 591	159
Tal polikliniske konsultasjonar	5 315	5 220	95	5 392	-77	70 524	69 810	714	70 079	445

DRG-poeng

Akkumulert for året syner tal DRG-poeng for dag/døgn/poliklinikk/gjestepasientar eit negativt avvik på 320 DRG-poeng. I hovudsak gjeld dette ortopedi og kirurgi.

Dagopphald

Akkumulert for året er det behandla 3 996 pasientar, 560 færre enn planen, 457 færre enn fjoråret.

Heildøgn

Akkumulert for året har det vore 334 færre innlagte pasientar enn planen, 159 fleire enn året før.

Poliklinikk

Akkumulert for året ligg klinikken 714 konsultasjonar framfor plan, 445 høgare enn fjoråret.

Utskrivingsklare pasientar

Så langt i 2017 har det vore fakturert for 122 utskrivingsklare pasientdøgn, 19 døgn i desember.

Fødselstal (hittil i år)

	2017	2016	2015	2014	2013	2012	2011	2010
Helse Førde	937	833	763	761	764	862	939	973

ØKONOMI

Kirurgisk klinikk	Denne periode			Til no i år		
	Rekn.	Bud.	Avvik	Rekn.	Bud.	Avvik
Basisramme inkl midler til å dekke avskrivninger	1 201	1 201	0	12 333	12 333	0
ISF egne pasienter	20 230	20 271	-41	258 105	265 244	-7 139
Gjestepasienter	1 245	1 515	-270	13 949	14 873	-924
Polikniske inntekter	328	335	-6	4 092	4 185	-93
Utskrivningsklare pasienter	83	6	77	536	69	467
Øremerket tilskudd "Raskere tilbake"	283	163	120	2 858	2 038	820
Andre øremerkede tilskudd	32	64	-32	697	765	-68
Andre driftsinntekter	2 702	2 035	667	31 109	27 623	3 485
Sum driftsinntekter	26 105	25 590	515	323 678	327 130	-3 452
Kjøp av offentlige helsetjenester	959	578	381	7 354	6 938	417
Kjøp av private helsetjenester	1 004	661	343	12 302	7 938	4 365
Varekostnader knyttet til aktiviteten i helseforetaksgruppen	3 812	4 085	-273	52 805	50 987	1 818
Innleie av personell	1 256	110	1 146	9 866	5 423	4 443
Lønn til fast ansatte	42 045	42 270	-225	439 972	446 686	-6 715
Overtid og ekstrahjelp	4 440	3 193	1 247	52 675	38 823	13 852
Pensjon inkl arbeidsgiveravgift	7 591	7 591	-0	90 367	90 367	-0
Offentlige tilskudd og refusjoner vedr arbeidskraft	-1 663	-1 563	-100	-20 770	-18 757	-2 012
Annen lønn	6 260	6 197	63	67 664	68 134	-470
Andre driftskostnader	2 209	2 135	75	25 855	23 680	2 175
Sum driftskostnader	67 914	65 257	2 656	738 091	720 218	17 873
Driftsresultat	-41 809	-39 668	-2 141	-414 413	-393 088	-21 325

Drifta i desember viser eit underskot på 2,141 millionar kroner. Inntektene var 0,515 millionar kroner høgare enn budsjettet, kostnadene var 2,656 millionar kroner over budsjettet. Etter tolv månaders drift har klinikken 21,324 millionar kroner dårlegare resultat enn plan.

Inntekter

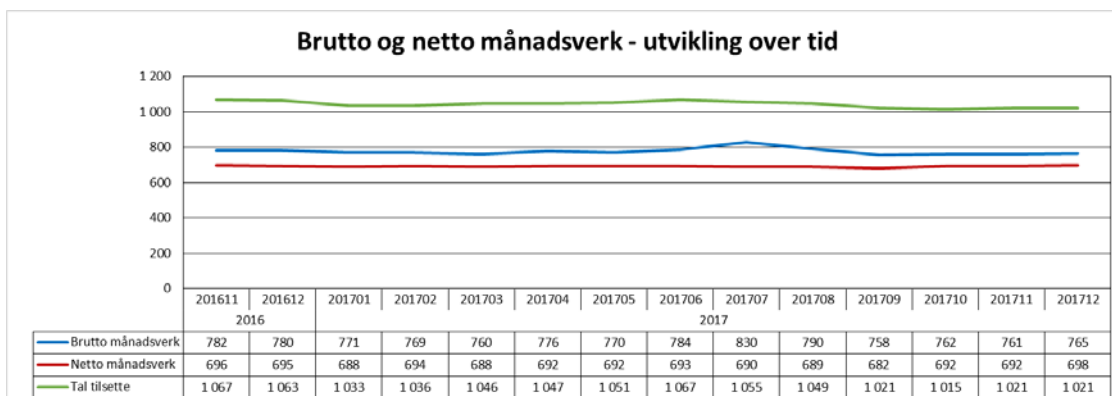
Inntektssida i desember var 0,515 millionar kroner høgare enn budsjettet. Hovudårsaka er at andre driftsinntekter har vore høgare enn planen, mot noko lågare gjestepasientinntekter. Etter tolv månadar er inntektene 3,452 millionar kroner lågare enn budsjettet. Tal DRG-poeng er 320 under plan. I hovudsak gjeld avviket hittil i år ortopedi og kirurgi, men med eit positivt avvik på kvinneklinikken.

Kostnader

I desember er kostnadene 2,656 millionar kroner over budsjettet. Hittil i år er kostnadene 17,873 millionar kroner over budsjettet. Personalkostnadene er 9,098 millionar kroner over budsjett. Dette gjeld i hovudsak adeling for akuttmedisin (ambulansetenesta) og ortopedisk avdeling. Varekostnadene ligg 1,818 millionar kroner over budsjett.

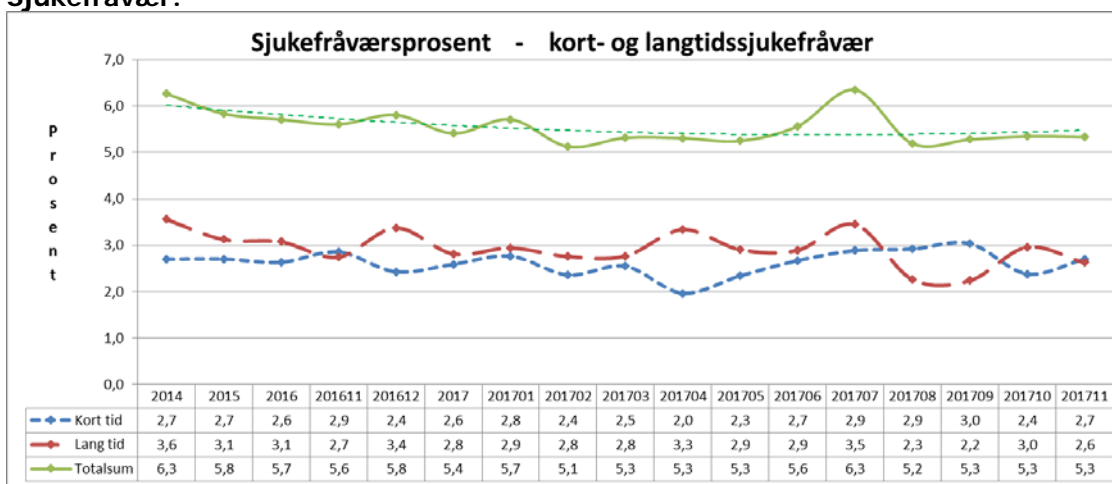
PERSONELL

Medarbeidarar:



Netto månadsverk for desember 2017 ligg tre månadsverk over 2016. Brutto månadsverk ligg 15 under desember 2016.

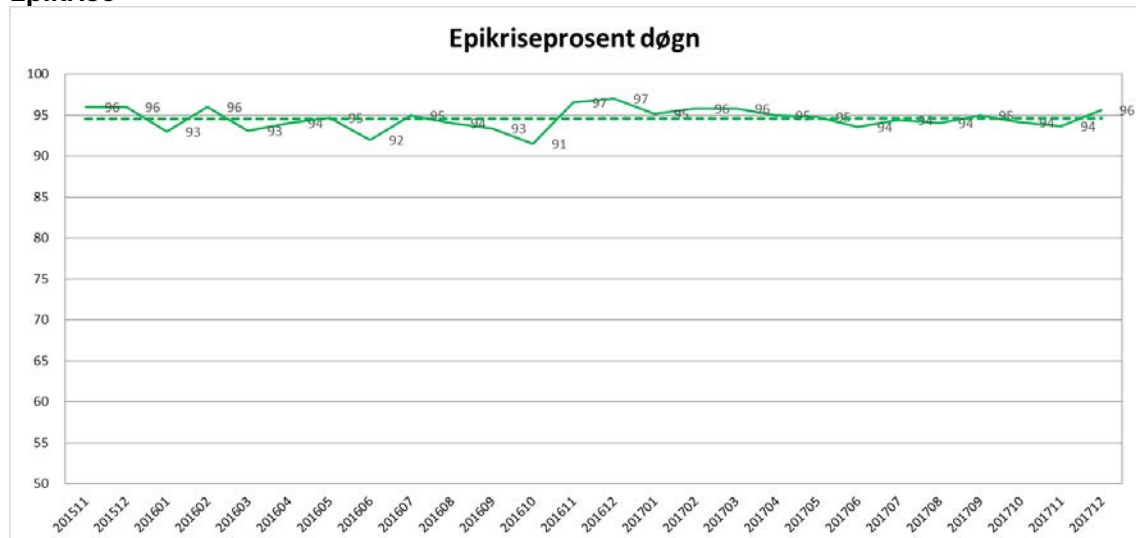
Sjukefråvær:



Sjukefråværet ved utgangen av november 2017 var 5,3 prosent. Fråværet i november 2016 var på 5,6 prosent.

KVALITET

Epikrise



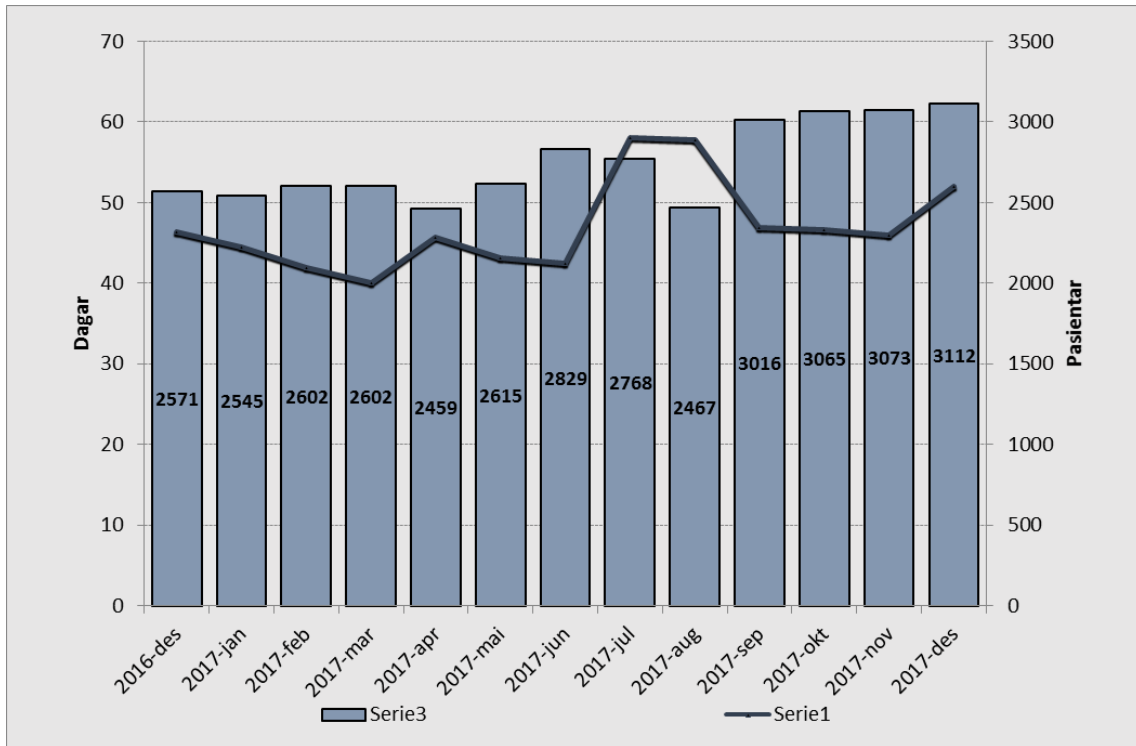
Samla for kirurgisk klinikk er 95,6 prosent av epikrisane for desember sende ut innan fristen på sju dagar.

Korridorpatientar

Kirurgisk klinikk	Denne Periode			Til no i år	
	I år	I fjor	Avvik	I år	I fjor
Kirurgisk avd FSS	1	0	1	9	13
Ortopedisk avd FSS	1	0	1	23	31
Sum korridorpatientar	2	0	2	32	44

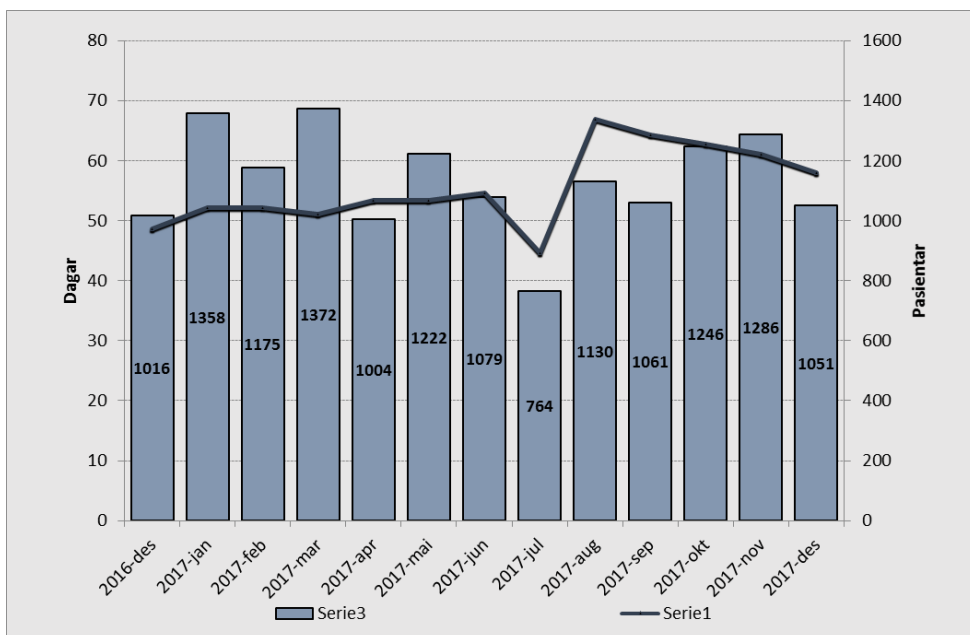
I desember var det to pasientdøgn på korridor. Tilsvarende periode i fjor hadde null korridor døgn.

Ventetid for ventande ved periodens slutt



Tal pasientar som ventar på behandling ved utgangen av desember var 3112 – 39 fleire pasientar enn førre periode. I desember 2016 var talet 2571 – ein auke på 541 pasientar. I gjennomsnitt ventar pasientane i 52 dagar, litt meir enn i november. I desember 2016 venta pasientane i snitt 46 dagar.

Ventetid der behandling er starta i perioden



Ventetida samla for klinikken er 58 dagar (fjorår 49 dagar). I desember har 1051 pasientar starta behandling, mot 1016 pasientar i desember 2016.

Venteliste – langtidsventande ved periodeslutt

Ventetid i kalenderdagar	Denne periode		Forrige periode	
	Pasientar	I prosent	Pasientar	Endring
1 - 10	161	5 %	509	-348
11 - 30	868	28 %	848	20
31 - 90	1660	53 %	1333	327
91 - 180	372	12 %	306	66
181 - 250	48	2 %	17	31
251 - 365	2	0 %	1	1
365+	1	0 %	3	-2
Sum	3112		3017	95

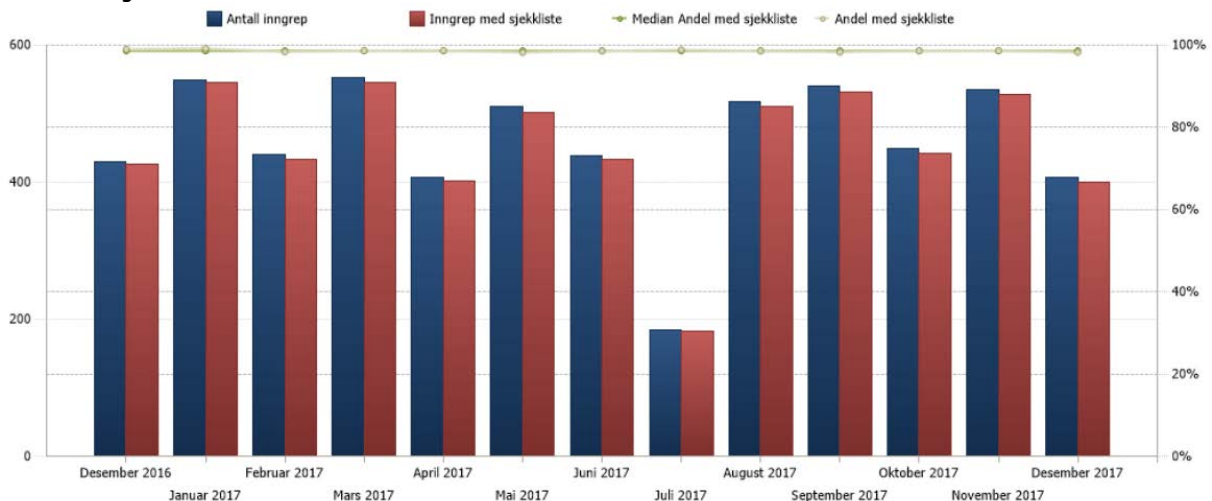
Denne rapporten viser 3 112 pasientar, ein auke på 95 pasientar frå førre periode.

Fristbrot

Einingar med fristbrot	For ventande ved periodeslutt	
	Pasientar	I prosent
Augeavdeling	-	0 %
Avdeling for akuttmedisin	-	0 %
Kirurgisk avdeling	-	0 %
Kvinneklubben	-	0 %
ØNH - Kjeveavdeling	-	0 %
Ortopedisk avdeling	-	0 %

Klinikken hadde ikkje fristbrot i desember 2017.

Bruk av sjekklister



Rapporten viser eit resultat som ligg tett innpå 100 prosent der sjekklister skal brukast.