



Førde kommune



SOGN OG FJORDANE  
FYLKESKOMMUNE



Statens vegvesen

REGULERINGSPLAN

Plankart, føresegner og planomtale

## Førdepakken

### Fv.484 Vievegen, gang- og sykkelveg

Førde kommune

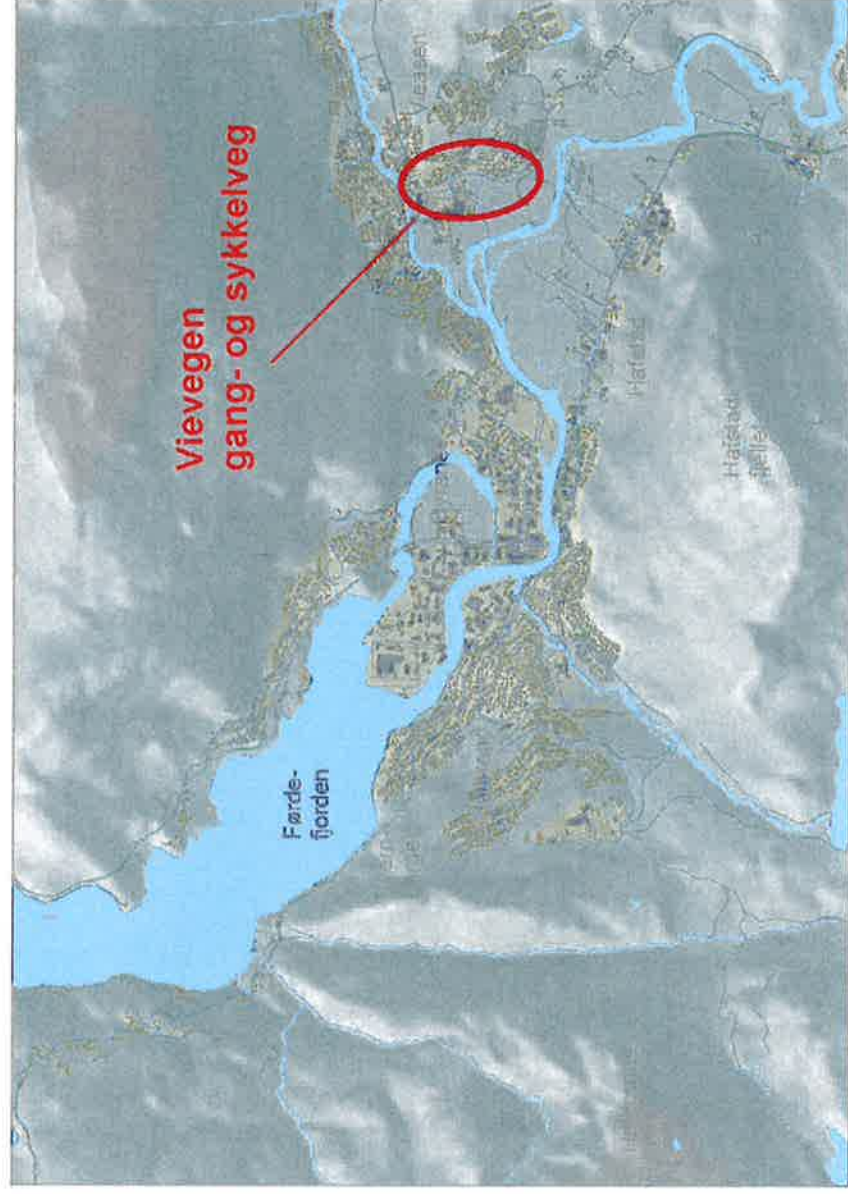
Sakshandsaming etter plan- og bygningslova

Vedtak planutvalet: 22.06.2016

Offentleg ettersyn: 28.06.2016 - 08.09.2016

Vedtak planutvalet: 09.02.2017

Reguleringsplanen vedteken: 16.02.2017





Statens vegvesen

## Reguleringsplan for fv.484 Vievegen Førde kommune

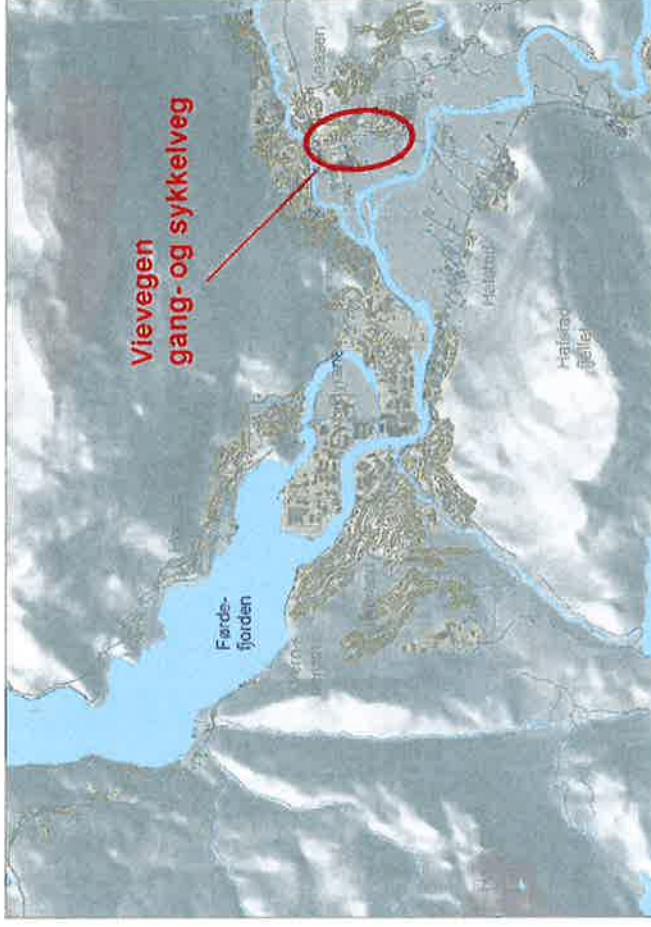
### Forord

Reguleringsplan for fv.484 Vievegen, gang- og sykkelveg, alternativ 1, vart vedteken i Førde bystyre 16.02.2017.

Sjukehusparken er verna og det har vore arbeidd med ulike alternativ for å få den beste løysinga. Alternativa hadde ulik kostnad og ulikt inngrep i parken. Etter ei vurdering vart planforslaget lagt ut på høyring med to alternativ, alternativ 1 og alternativ 4. Reguleringsplanforslaget låg ute til høyring i perioden 28.06.2016 til 08.09.2016 på Førde kommune si heimeside, forde.kommune.no og Statens vegvesen si heimeside, vegvesen.no. Dette vart det sendt ut brev om til grunneigarar og offentlege instansar.

Førde kommune og Statens vegvesen har i samarbeid handsama innkomne merknader. Etter ei vurdering av innkomne merknader vart planforslaget lagt fram for Førde bystyre med alternativ 1.

Reguleringsplanen er grunnlag for eigedomsinngrep.



<b>REGULERINGSKART</b>	2	3.11 Kablar og leidningar	14
<b>REGULERINGSFØRESEGNER</b>	5	<b>4. VIRKNINGAR AV PLANFORSLAGET</b>	14
<b>1. GRUNNLAG FOR PLANARBEIDET</b>	7	4.1 Gang- og sykkeltrafikk	14
1.1 Planområdet	7	4.2 Landskap	14
1.2 Sykkelparken Førde	7	4.3 Kulturminne	16
1.3 Kommunedelplan	7	4.4 Naturmangfald	16
1.4 Sykkelhovudveg	7	4.5 Naturmangfaldlova	16
1.5 Førdepakken	8	4.6 Tema til Ytre Miljøplan(YM-plan)	16
1.6 Formålet med planarbeidet i Vievegen.	8	4.7 Massehandtering	17
<b>2. EKSISTERANDE FORHOLD I PLANOMRÅDET</b>	8	<b>5. PLANPROSSE OG MEDVERKNAD</b>	17
2.1 Andre arealplanar	8	5.1 Planprosessen	17
2.2 Trafikkforhold for mjuke trafikanter	8	5.2 Medverknad	18
2.3 Landskap	9	5.3 Forkasta alternativ for offentleg bøyring	18
2.4 Nærmiljø	10	5.4 Alternativ 4, forkasta etter offentleg bøyring.	18
2.5 Naturmangfald	10	<b>6. GRUNNEIGARAR OG GRUNNERVERV</b>	19
2.6 Kulturminne	11	6.1 Grunneigarar	19
2.7 Grunnforhold	11	6.2 Offentlege instansar	19
2.8 Flaum	11	<b>7. GJENNOMFØRING AV FORSLAG TIL PLAN</b>	20
<b>3. OMTALE AV PLANEN OG TEKNISKE KRAV</b>	12	7.1 Finansiering og framdrift	20
3.1 Geometriske krav	12	7.2 Trafikkavvikling	20
3.2 Fråvik	12	7.3 Ytre miljøplan (YM) for byggefasen	20
3.3 Kryss	12	<b>8. PLANVEDTAK OG SAKSUTGREIING</b>	21
3.4 Avkryssler	12		
3.5 Konstruksjonar	13		
3.6 Frisikt	13		
3.7 Busslomme	13		
3.8 Riggområde og mellombels anleggsområde	13		
3.9 Støyvurdering	13		
3.10 ROS-analyse	13		

# TEIKNFORKLARING

## PBL § 12-5 AREALFORMAL

- Nr. 1 - BYGNINGAR OG ANLEGG (1112)
- Bustader-konsentrisemnahus (1183)
- Institusjon, sjukehus

- ## Nr. 2 - SAMFERSELSANLEGG OG TEKNISK INFRASTRUKTUR
- Køyevveg, offentlig (2011)
  - Køyevveg, privat (2011)
  - Forbu (2012)
  - Gang-rykkeløp (2015)
  - Gangveg (2016)
  - Annan veggrunn - grenseaal (2019)
  - Leskur (2026)
  - Kollektivnøysplattform (2071)

- ## Nr. 3 - GRØNTSTRUKTUR
- Fremråde (3040)
- ## Nr. 5 - LANDBRUKS-, NATUR- OG FRILUFTSFORMAL OG REINDRIFT
- Landbruksformal (5110)

- ## Nr. 6 - BRUK OG VERN AV SJØ OG VASSDRAG
- Bruk og vern av sjø og vassdrag med tilhørende strandsone (6001)

## OMSYNSONER (§11-8, §12-6)

- 8.1 SIKRINGSONE (140)
- 8.2 FARESONE (320)
- 2. SONE MED ANGITTE SÆRLEGE OMSYN (730)

- ## BESTEMMELSESMÅTE (PBL § 12-7)
- Krav om nærmere undersøking, overvakning og forberedelse av tiltak
  - Måltidlig anleggsmåte (12)

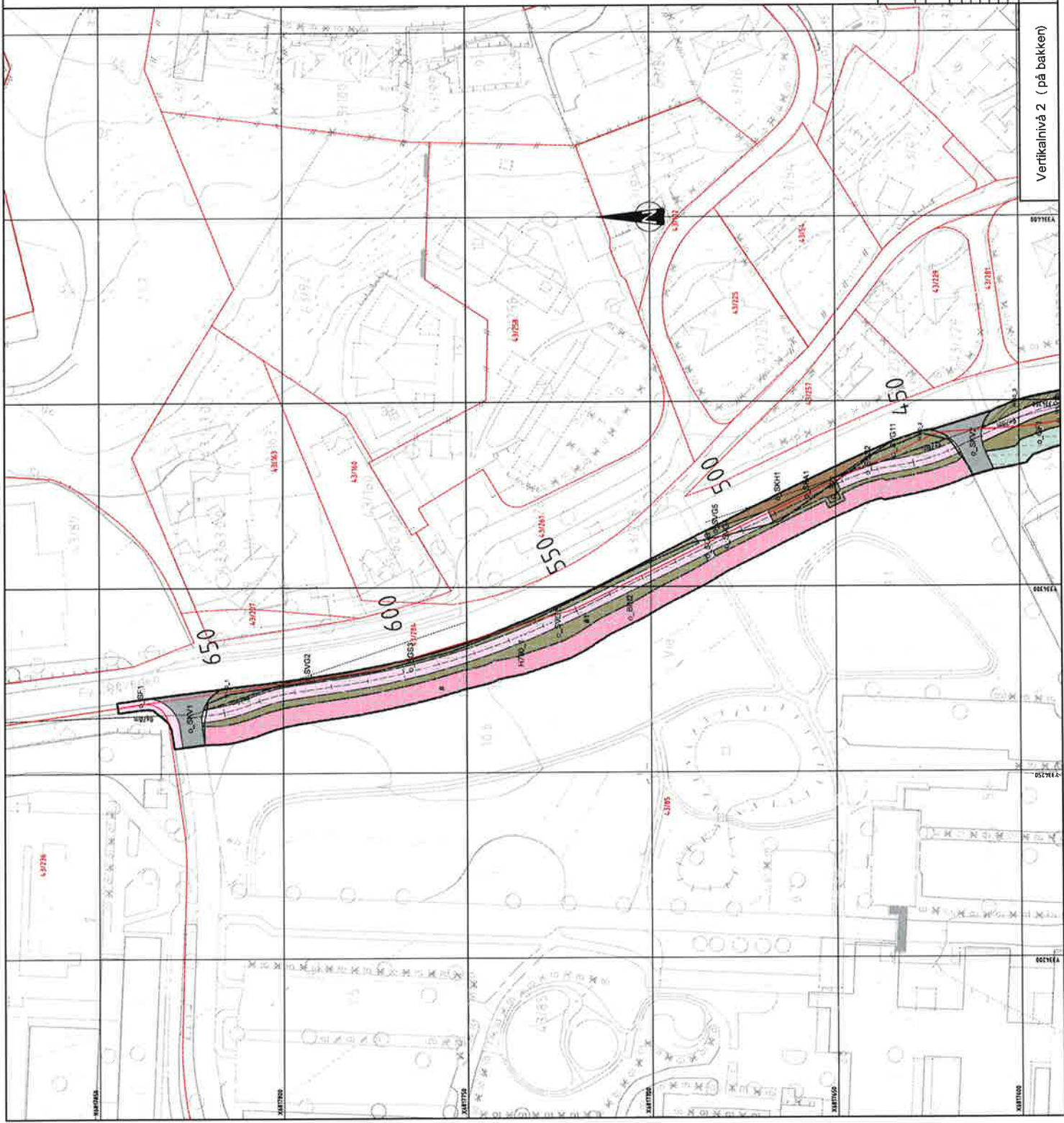
## LINESYMBOLO

- Planse begrenning (1201)
- Farelinje (1202)
- Bygrennse (1211)
- Byplanar som inngår i planen (1214)
- Regulert snittlinje (1221)
- Flektlinje (1222)
- Stellanur (1228)
- Kulvert (1261)
- Strandlinje vassdrag (4011)
- Existerende eigedomsgrense (140)
- Grense for sikringsone (320)
- Grense for fareområde (670)
- Grense for angitt omsynsone (12.81)
- Avkryssing

Elevhøddane: 1m  
Målestokk: 1:1000 A3  
0 10 20 25m  
EUREFER - LITM62  
SOS-Serjeon 4.5

Fv. 481 Angedalsvegen

E39 Halsedalsfjella



## REGULERINGSPLAN MED REGULERINGSPRESESSNER FOR: Fv. 484 Vægevegen, gang- og sykkelveg

### SAKSHANDSAMNING ETTER PLAN- OG BYGNINGSLOVA

Spørsmål nr.	Svar nr.	Svar
1. Kommunestyre vedtak		
2. Sakshandsamning i Planutvalget		
3. Sakshandsamning i Plankomiteen		
4. Sakshandsamning i Planutvalget		
5. Sakshandsamning i Planutvalget		
6. Sakshandsamning i Planutvalget		
7. Sakshandsamning i Planutvalget		
8. Sakshandsamning i Planutvalget		
9. Sakshandsamning i Planutvalget		
10. Sakshandsamning i Planutvalget		
11. Sakshandsamning i Planutvalget		
12. Sakshandsamning i Planutvalget		
13. Sakshandsamning i Planutvalget		
14. Sakshandsamning i Planutvalget		
15. Sakshandsamning i Planutvalget		
16. Sakshandsamning i Planutvalget		
17. Sakshandsamning i Planutvalget		
18. Sakshandsamning i Planutvalget		
19. Sakshandsamning i Planutvalget		
20. Sakshandsamning i Planutvalget		
21. Sakshandsamning i Planutvalget		
22. Sakshandsamning i Planutvalget		
23. Sakshandsamning i Planutvalget		
24. Sakshandsamning i Planutvalget		
25. Sakshandsamning i Planutvalget		
26. Sakshandsamning i Planutvalget		
27. Sakshandsamning i Planutvalget		
28. Sakshandsamning i Planutvalget		
29. Sakshandsamning i Planutvalget		
30. Sakshandsamning i Planutvalget		
31. Sakshandsamning i Planutvalget		
32. Sakshandsamning i Planutvalget		
33. Sakshandsamning i Planutvalget		
34. Sakshandsamning i Planutvalget		
35. Sakshandsamning i Planutvalget		
36. Sakshandsamning i Planutvalget		
37. Sakshandsamning i Planutvalget		
38. Sakshandsamning i Planutvalget		
39. Sakshandsamning i Planutvalget		
40. Sakshandsamning i Planutvalget		
41. Sakshandsamning i Planutvalget		
42. Sakshandsamning i Planutvalget		
43. Sakshandsamning i Planutvalget		
44. Sakshandsamning i Planutvalget		
45. Sakshandsamning i Planutvalget		
46. Sakshandsamning i Planutvalget		
47. Sakshandsamning i Planutvalget		
48. Sakshandsamning i Planutvalget		
49. Sakshandsamning i Planutvalget		
50. Sakshandsamning i Planutvalget		
51. Sakshandsamning i Planutvalget		
52. Sakshandsamning i Planutvalget		
53. Sakshandsamning i Planutvalget		
54. Sakshandsamning i Planutvalget		
55. Sakshandsamning i Planutvalget		
56. Sakshandsamning i Planutvalget		
57. Sakshandsamning i Planutvalget		
58. Sakshandsamning i Planutvalget		
59. Sakshandsamning i Planutvalget		
60. Sakshandsamning i Planutvalget		
61. Sakshandsamning i Planutvalget		
62. Sakshandsamning i Planutvalget		
63. Sakshandsamning i Planutvalget		
64. Sakshandsamning i Planutvalget		
65. Sakshandsamning i Planutvalget		
66. Sakshandsamning i Planutvalget		
67. Sakshandsamning i Planutvalget		
68. Sakshandsamning i Planutvalget		
69. Sakshandsamning i Planutvalget		
70. Sakshandsamning i Planutvalget		
71. Sakshandsamning i Planutvalget		
72. Sakshandsamning i Planutvalget		
73. Sakshandsamning i Planutvalget		
74. Sakshandsamning i Planutvalget		
75. Sakshandsamning i Planutvalget		
76. Sakshandsamning i Planutvalget		
77. Sakshandsamning i Planutvalget		
78. Sakshandsamning i Planutvalget		
79. Sakshandsamning i Planutvalget		
80. Sakshandsamning i Planutvalget		
81. Sakshandsamning i Planutvalget		
82. Sakshandsamning i Planutvalget		
83. Sakshandsamning i Planutvalget		
84. Sakshandsamning i Planutvalget		
85. Sakshandsamning i Planutvalget		
86. Sakshandsamning i Planutvalget		
87. Sakshandsamning i Planutvalget		
88. Sakshandsamning i Planutvalget		
89. Sakshandsamning i Planutvalget		
90. Sakshandsamning i Planutvalget		
91. Sakshandsamning i Planutvalget		
92. Sakshandsamning i Planutvalget		
93. Sakshandsamning i Planutvalget		
94. Sakshandsamning i Planutvalget		
95. Sakshandsamning i Planutvalget		
96. Sakshandsamning i Planutvalget		
97. Sakshandsamning i Planutvalget		
98. Sakshandsamning i Planutvalget		
99. Sakshandsamning i Planutvalget		
100. Sakshandsamning i Planutvalget		

Vertikalnivå 2 ( på bakken)

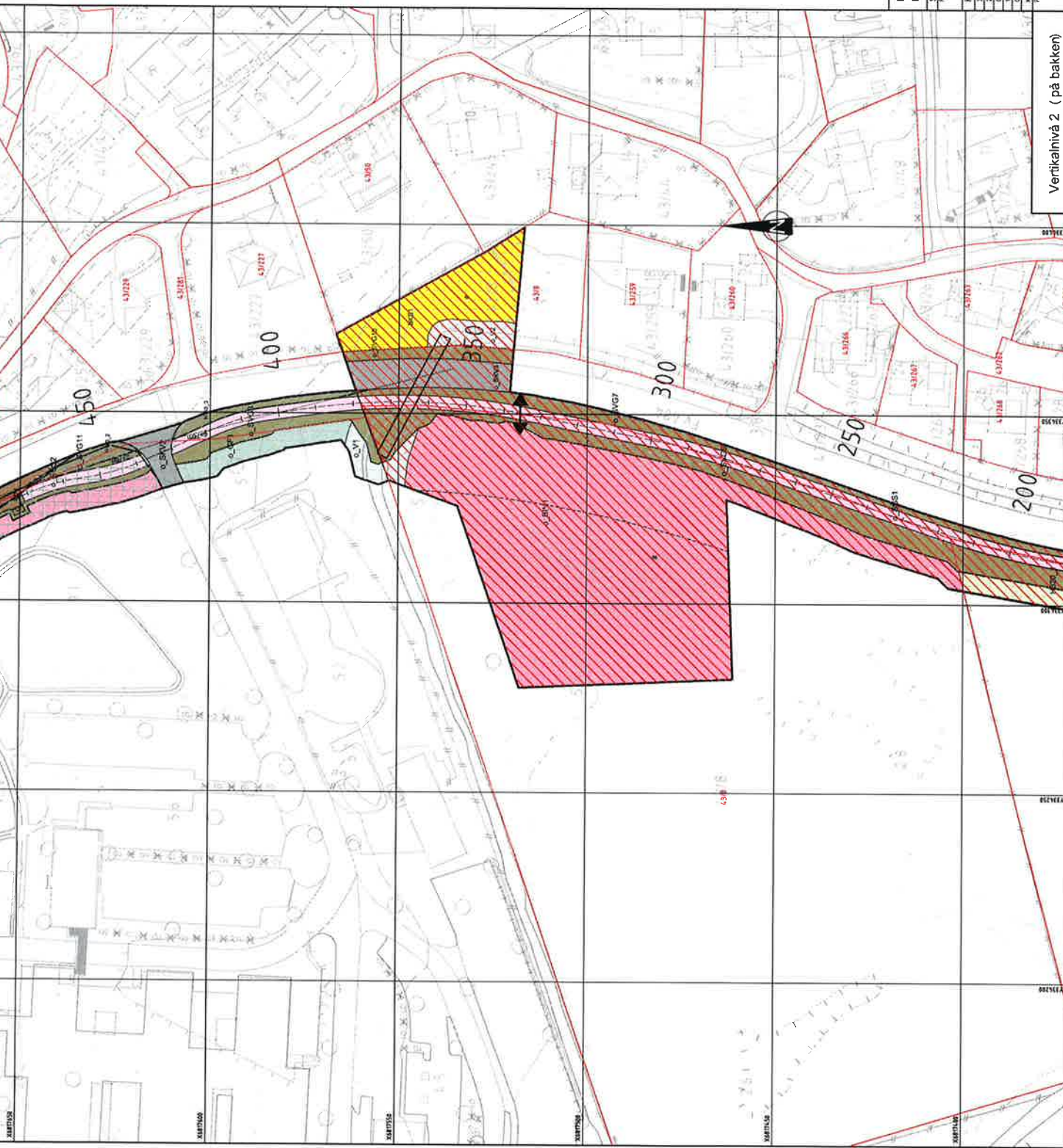
gunned

R1-1

# TEIKNFORKLARING

PBL § 12-6 AREALFORMÅL

- Nr. 1 - BYGNINGAR OG ANLEGG** (1112) (1163)
- Bussstasjon/omstøtteri/småhus
  - Innlagt/ri, skatehus
- Nr. 2 - SAMFERDSEL, ANLEGG OG TEKNISK INFRASTRUKTUR** (2011) (2011) (2012) (2015) (2016) (2018) (2026) (2071)
- Korridor, offentlig
  - Korridor, privat
  - Forbu
  - Gangsykkelveg
  - Gangveg
  - Annan veggrunn - gøntareal
  - Lestur
  - Kollektivanlegg/plattform
- Nr. 3 - GRØNTSTRUKTUR** (3040)
- Fronnåle
- Nr. 5 - LANDBRUKS-, NATUR- OG FRILUFTSFORMÅL OG REINDRIFT** (5110)
- Landbruksformål
- Nr. 6 - BRUK OG VERN AV Sjø OG VASSDRAG** (6001)
- Bruk og vern av sjø og vassdrag med tilhørende strøksone
- OMSYNSONER § 11-6, jf § 12-9** (140)
- S1 SIKRINGSZONE
  - S1.1 Sikringszone
- S.3 FARESONE** (320)
- Flaumfare
- d. SONE MED ANGITTE SÆRLEGE OMSYN** (730)
- HP30\_1
  - Barndaglig etate lov om kulturminne



Fv. 481 Angedalsvegen



ES9 Høfletta

**REGULERINGSPLAN MED REGULERINGSFØRSENER FOR:**  
Fv. 484 Vevengen, gang- og sykkelveg

**SAKSHANDSAMNING ETTER PLAN- OG BYGNINGSLOVA**

Hvervsnr. nr.	A	B	C	D	E	F	G	H	I	J	K	L	M	N	O	P	Q	R	S	T	U	V	W	X	Y	Z		
Kommunestyret vedtar:																												
1. godkjenning av plan og førser																												
2. godkjenning av plan og førser																												
3. godkjenning av plan og førser																												
4. godkjenning av plan og førser																												
5. godkjenning av plan og førser																												
6. godkjenning av plan og førser																												
7. godkjenning av plan og førser																												
8. godkjenning av plan og førser																												
9. godkjenning av plan og førser																												
10. godkjenning av plan og førser																												
11. godkjenning av plan og førser																												
12. godkjenning av plan og førser																												
13. godkjenning av plan og førser																												
14. godkjenning av plan og førser																												
15. godkjenning av plan og førser																												
16. godkjenning av plan og førser																												
17. godkjenning av plan og førser																												
18. godkjenning av plan og førser																												
19. godkjenning av plan og førser																												
20. godkjenning av plan og førser																												
21. godkjenning av plan og førser																												
22. godkjenning av plan og førser																												
23. godkjenning av plan og førser																												
24. godkjenning av plan og førser																												
25. godkjenning av plan og førser																												
26. godkjenning av plan og førser																												
27. godkjenning av plan og førser																												
28. godkjenning av plan og førser																												
29. godkjenning av plan og førser																												
30. godkjenning av plan og førser																												
31. godkjenning av plan og førser																												
32. godkjenning av plan og førser																												
33. godkjenning av plan og førser																												
34. godkjenning av plan og førser																												
35. godkjenning av plan og førser																												
36. godkjenning av plan og førser																												
37. godkjenning av plan og førser																												
38. godkjenning av plan og førser																												
39. godkjenning av plan og førser																												
40. godkjenning av plan og førser																												
41. godkjenning av plan og førser																												
42. godkjenning av plan og førser																												
43. godkjenning av plan og førser																												
44. godkjenning av plan og førser																												
45. godkjenning av plan og førser																												
46. godkjenning av plan og førser																												
47. godkjenning av plan og førser																												
48. godkjenning av plan og førser																												
49. godkjenning av plan og førser																												
50. godkjenning av plan og førser																												
51. godkjenning av plan og førser																												
52. godkjenning av plan og førser																												
53. godkjenning av plan og førser																												
54. godkjenning av plan og førser																												
55. godkjenning av plan og førser																												
56. godkjenning av plan og førser																												
57. godkjenning av plan og førser																												
58. godkjenning av plan og førser																												
59. godkjenning av plan og førser																												
60. godkjenning av plan og førser																												
61. godkjenning av plan og førser																												
62. godkjenning av plan og førser																												
63. godkjenning av plan og førser																												
64. godkjenning av plan og førser																												
65. godkjenning av plan og førser																												
66. godkjenning av plan og førser																												
67. godkjenning av plan og førser																												
68. godkjenning av plan og førser																												
69. godkjenning av plan og førser																												
70. godkjenning av plan og førser																												
71. godkjenning av plan og førser																												
72. godkjenning av plan og førser																												
73. godkjenning av plan og førser																												
74. godkjenning av plan og førser																												
75. godkjenning av plan og førser																												
76. godkjenning av plan og førser																												
77. godkjenning av plan og førser																												
78. godkjenning av plan og førser																												
79. godkjenning av plan og førser																												
80. godkjenning av plan og førser																												
81. godkjenning av plan og førser																												
82. godkjenning av plan og førser																												
83. godkjenning av plan og førser																												
84. godkjenning av plan og førser																												
85. godkjenning av plan og førser																												
86. godkjenning av plan og førser																												
87. godkjenning av plan og førser																												
88. godkjenning av plan og førser																												
89. godkjenning av plan og førser																												
90. godkjenning av plan og førser																												
91. godkjenning av plan og førser																												
92. godkjenning av plan og førser																												
93. godkjenning av plan og førser																												
94. godkjenning av plan og førser																												
95. godkjenning av plan og førser																												
96. godkjenning av plan og førser																												
97. godkjenning av plan og førser																												
98. godkjenning av plan og førser																												
99. godkjenning av plan og førser																												
100. godkjenning av plan og førser																												

Vertikalnivå 2 ( på bakken)

R1-2 A

gunnå

**TEIKNFORKLARING**

PBL § 12-5 AREALFORMÅL

Nr. 1 - BYGNINGAR OG ANLEGG

	Bustader-konsentriert-omnhus	(1112)
	Institusjon, skolehus	(1163)

Nr. 2 - SAMFERDELSANLEGG OG TEKNISK INFRASTRUKTUR

	Køyevveg, offentlig	(2011)
	Køyevveg, privat	(2011)
	Fortau	(2012)
	Gang-sykkelveg	(2015)
	Gangveg	(2016)
	Akman veggrunn - grensteseal	(2019)
	Laskur	(2026)
	Kallekranlegg/piattorm	(2071)

Nr. 3 - GRONTSTRUKTUR

	Flområde	(3046)
--	----------	--------

Nr. 5 - LANDBRUKS-, NATUR- OG FRILUFTSFORMÅL OG REINDRIFT

	Landbruksformål	(5110)
--	-----------------	--------

Nr. 6 - BRUK OG VERN AV SJØ OG VASSDRAG

	Brnk og vern av sjø og vassdrag med tilhøyrande standone	(6001)
--	--	--------

OMSYNSONER (§11-8, /§12-6)

	a.1 SIKRINGSZONE	(140)
	Frisket	
	a.3 FARESONE	(320)
	Flaumfare	
	J. SONE MED ANGITTE SÆRLEGE OMSYN	(730)
	Barolleging utår lov om kullumina	

BESTEMMELSESMÅTE (PBL § 12-7)

	Krav om nærme undersøking, omvanding og meringling av voringar	(12)
	Midletidig anleggsområde	(91)

LINESYMBOL

	Planens begrensing	(1201)
	Formbegrensing	(1202)
	Byggingrensing	(1211)
	Byggingrensing innår i planen	(1214)
	Reguleringsgrense	(1221)
	Filaktlinje	(1222)
	Skrantelinje	(1228)
	Kulvert	(1281)
	Strandlinje/vassdrag	(4011)
	Ekskluderende eiendomsomnese	(140)
	Grense for fareområde	(320)
	Grense for angt omsynzone	(570)
	Grense for bestemmelser	(12.91)

AVKVALB

	R1	Fv. 481 Argdelavegen
	R2	
	R3	E39 Hølsrudfjella

Skjematisk plan

Elviddabane: 1m  
Målestokk: 1:1000 A3  
0 10 20 25m  
EUREP88 - UTM02  
SOS-versjon 4.2



Planid:	140321111001
Prosjekt:	REGULERINGSPLAN
Utvald:	15.03.2018
Utvald av:	Plan og bygningssjef
Utvalgt av:	Plan og bygningssjef
Utvalgt av:	Plan og bygningssjef

**REGULERINGSPLAN MED REGULERINGSFØRESENER FOR:**  
Fv. 484 Vevengen, gang- og sykkelveg

**SAMKUNNSGAVING LETTER PLAN OG BYGNINGSLOVA**

Kommunestyre vedtak:	16.03.17
Reguleringsråd vedtak:	22.06.16
Bygningsetaten vedtak:	22.06.16
Bygningsetaten vedtak:	22.06.16
Bygningsetaten vedtak:	22.06.16
Bygningsetaten vedtak:	22.06.16
Bygningsetaten vedtak:	22.06.16
Bygningsetaten vedtak:	22.06.16

Vertikalnivå 2 (på bakken)

gumao  
R1-3



## REGULERINGSFØRESEGNER

Reguleringsbestemmelser for reguleringsplanen fv.484, Vievegen, gang- og sykkelveg, alternativ 1:

Planid: 143220140006

### §1 Generelt

1.1 Føremålet med reguleringsplanen er å avklare plassering av gang- og sykkelveg med kryss, avkøyrsler og busslommer på ei strekning langs fv.484 frå Kronborgbrua til Prestfoss bru.

1.2 Plangrensene er vist på reguleringskartet, datert 23.01.2017. Føresegnene gjeld for dei områda som ligg innanfor plangrensa.

### §2 Bygningar og anlegg

**a\_BKS, Bustader- konsentrert-småhus:**

Aralet er regulert til småhusbebyggelse og kan nyttast til midlertidig anleggsområde ved utskifting av kulvert under fylkesvegen.

**a\_BIN, Institusjon, sjukehus:**

Aralet er regulert til sjukehus og omfattar deler av sjukehusparken.

### §3 SAMFEDELSANLEGG OG TEKNISK INFRASTRUKTUR

**o\_SKV, Køyveveg, offentleg:**

Køyveveg er vegbana i offentlege kryss og avkøyrsler.

**a\_SKV, Køyveveg:**

Køyveveg er vegbana i private kryss og avkøyrsler.

**o\_SGS, Gang- og sykkelveg:**

Langs fv.484 blir det regulert gang- og sykkelveg. Gang- og sykkelvegen blir kopla saman med eksisterande gang- og sykkelveg i sør. Gang- og sykkelvegen skal byggast skånsamt inn i parken.

**o\_SVG, Annen veggrunn-grøntareal:**

Annan veggrunn er areal til grøfter og skråningar. Skråningane skal utformast med god tilpassing til sideterenget og dekkast med vegetasjonsmassar. Eksisterande toppmassar skal lagrast lokalt i anleggsfasen og leggst attende som topplag på fylling/anleggsområdet når arbeidet vert ferdigstilt.

**o\_SP, Leskur:**

Leskur ved busshaldplassane.

**o\_SKA, Kollektivanlegg/plattform:**

Aralet omfattar ventearal for buss.

### §4 GRØNTSTRUKTUR

**a\_GTD, Turveg:**

Del av ein gangveg frå Vie som kryssar fv.484 og som går gjennom sjukehusparken ned til sjukehuset.

**a\_GF, Friområde:**

Eit område sør for sjukehuset er friområde. Deler av Viebekken ligg innåfor friområdet.

### §5 LANDBRUKS, NATUR- OG FRILUFTSFØRML OG REINDRIFT

**a\_LL, Landbruksformål:**

Eit jordbruksområde lengst sør i planen.

### §6 BRUK OG VERN AV SJØ OG VASSDRAG, MED TILHØYRANDE STRANDSONE

**o\_V, Friluftsområde i sjø og vassdrag:**

Ei sone rundt Viebekken er regulert som bruk og vern av sjø og vassdrag med tilhøyrande strandsoner.

### §7 OMSYNSSONER

**Sikringssoner, H140\_ Frisikt:**

Alle kryss og avkøyrslar skal ha fri sikt i samsvar med handbok N100, veg- og gateutforming. Kommunen og Statens vegvesen kan krevje sikthindrande vegetasjon og gjenstandar fjerna.

### **Faresone, H320\_ Flaumfåre:**

Eit område sør for sjukehuset har flaumfåre.

9.5 Kap 4.5 tabel 1 i planomtalene gjev føringar for YM-plan som skal utarbeidast i prosjekteringsfasen. Nødvendige miljøtiltak skal ivareta kast av utførande og kontrollerande i gjennomføringsfasen.

9.6 Naturleg revegetering – Område mellom gang- og sykkelvegen og fylkesvegen skal leggast til rette for naturleg vegetasjonsinnvandring.

## **§ 8 BESTEMMELSESONMRÅDE**

### **#1: Krav om nærare undersøkingar, overvaking og klargjering av verknader:**

Parken ved Førde sentralsjukehus er freda jfr. «Forskrift om fredning av statens kulturhistoriske eiendommer», kapittel 2 16.02.2015. Dette inneber at dersom ein ønskjer å fjerne tre eller annan opphavelig vegetasjon innfor det freda området, må det søkast om dispensasjon frå fredinga.

Før arbeider med tiltaket startar opp må det lagast ein mark sikringsplan. Denne skal vise naudsynte tiltak for bevaring av tre slik at rotnett og stamme ikkje blir skadde i anleggsfasen. På grunn av fredinga skal tre som fjernast erstattast med like mange tre av same art. Eit unntak er dersom det opphavelige treslaget står i «naturmangfaldlovens forskrift om fremmede organismer» vedlegg 1 (forbod) eller vedlegg V (søknadspliktige artar).

Nye tre skal ha stammeomkrins min 18-20 cm ved planting, og skal plantast i min 80 cm god vekstjord.

Gang- og sykkelvegen skal byggast skånsamt inn i parken.

### **#: Midlertidig anleggsområde:**

Områder som kan nyttast til anleggsområder og mellomlagring av masser. Etter avslutta anlegg går arealet over til formål som vist i planen. Området skal ryddast og settast i stand til det føremål og den stand det var i før anleggsstart, innan eitt år etter at anlegget er ferdig.

## **§9 FELLESFØRESEGNER**

9.1 Det skal ikkje gjerast terrenginngrep som gjev vegkroppen dårlegare stabilitet.

9.2 Byggegrense langs fv.484 skal vere i samsvar med tidlegare vedtekte planar.

9.3 Det er gjort støvvurderingar for bustadhusa langs strekninga i samsvar støvretningsslinja T-1442 og Vegdirektoratet sitt rundskriv for praktisering i Statens vegvesen. Støygrensene skal, så langt det er teknisk mogeleg og økonomisk forsvarleg etter kostnads-/nyttevurderingar, tilfredsstillast. Det endelege omfanget av støvtiltak skal vurderast i samband med gjennomføring av vegprosjektet.

9.4 Dersom det i samband med tiltak i marka blir oppdaga automatisk freda kulturminne som tidlegare ikkje er kjent, skal arbeidet stansast i den utstrekning det berører kulturminna eller sikringssonene deira på fem meter. Det er viktig at dei som utfører arbeidet i marka og er gjort kjent med denne bestemmelsen. Melding av funn skal straks sendast til Sogn og Fjordane fylkeskommune, Kulturavdeling, i samsvar med lov om kulturminner §8, andre ledd. 7.5





## 1. GRUNNLAG FOR PLANARBEIDET

### 1.1 Planområdet

Planområdet ligg langs fv.484 Vievegen frå Kromborgbrua til Prestfoss bru. På austsida av fylkesvegen ligg bustader, ein barnehage og ein butikk. På vestsida av fylkesvegen ligg Førde sentralsjukehus, Høgskulen i Sogn og Fjordane og eit større jordbruksareal. Mellom sjukehuset og fylkesvegen ligg sjukehusparken som er verna i verneklasse 1. Verneklasse 1 er strengaste kategori. Både sjukehuset og parken er verna fordi ein ønskjer å ta vare på den type bygg og parkanlegg frå sytti-åra.



Planområdet sett mot høgskulen og Prestfoss bru.

### 1.2 Sykkelbyen Førde

Sykkelbyen Førde vart etablert gjennom eit politisk vedtak av «Kommunedelplan energi, miljø og klima» i mars 2010. Etter ei vurdering fann sykkelbyen Førde eksisterande sykkelvegnett svært mangelfullt, med mange kritiske punkt og strekningar. Dette var mellom anna grunnlaget for at Statens vegvesen og Sogn og Fjordane fylkeskommune, inngjekk avtale med Førde kommune om Førde som sykkelby i 2012. Prosjektet sitt hovudmål er å auke sykkelbruken, mellom anna ved overføring av reiser frå bil til sykkel. Det er viktig at ein samtidig betrar tryggleiken for sykklistar slik at ein unngår ulukker. Eit mål i sykkelbyavtalen er at partane skal medverke til at det blir utarbeida hovudnett for sykkel med utgangspunkt i handlingsplanen i rapporten «Sykkelbyen Førde».

Sykkelbyen Førde skal medverke til at det blir bygd og utbetra prioriterte sykkelanlegg, utvikle og gjennomføre ulike haldningsskapande tiltak og kampanjar og ta initiativ til samarbeid med lokale aktørar som mellom anna frivillige organisasjonar og næringsivsaktørar. Samstundes med sykkelbyavtalen starta arbeidet med kommunedelplantrafikk for Førde sentrum.

### 1.3 Kommunedelplan

I 2013 vart kommunedelplan Trafikk Førde sentrum med konsekvensutgreiing vedteken. Eit av måla i kommunedelplanen er at veg- og transportløyisingane skal vere med å skape ei god sentrumsutvikling i Førde. Effekten av løyisingane skal føre til fleire gåande, syklande og kollektivreisande. Sykkelhovudvegen er forankra i kommunedelplanen.

Planarbeidet og vurderingane som vart gjorde i kommunedelplanen og Sykkelbyen Førde var grunnlaget for bompengesøknaden og Førdepakken.

Kommunedelplanen omfåttar planområdet for denne reguleringsplanen og konsekvensutgreiingsplikta er dermed oppfylt.

### 1.4 Sykkelhovudveg



I biletet ser ein sykkelhovudvegen med rosa farge

I kommunedelplanarbeidet spelte Sykkelbyen Førde inn forslag om ein hovudsykkelveg som ein sykkelring på den flate og sentrale delen av Førde. Ein sykkelring med vegar inn i sirkelen og snarveggar i mellom. Utgangspunktet er landskapet og terrenget i og omkring byen Førde, flater nede og bakkane opp omkring. Slik dette kan fungere så meiner Sykkelbyen Førde at det er rett å knyte saman heile byen Førde for dei



sykklande og gåande med ein samanhengande sykkelhovudveg som ein sykkelring nede på flatane som kan samle opp alle dei syklande og gåande. Eit enkelt system som er enkelt å bruke.

### 1.5 Førdepakken

Førdepakken er eit bompengprosjekt som omfattar 20 prosjekt i prioritert rekkefølge. Det skal byggast både køyreveg, fortau, gang- og sykkelveg og sykkelveg med fortau.

Førde kommune og Statens vegvesen vurderer trafikken gjennom sentrum som eit problem, både i høve til effektivitet og trafiktryggleik. Målet med pakken er å unngå framtidig trafikprobleem og sikre ein meir miljøvennleg og stabil trafikksituasjon i sentrum av Førde. Det vil gjere byen meir triveleg og attraktiv.

Tiltaka for å nå måla er å bygge omkøyingsveg, gang- og sykkelveg og sykkelfelt. I tillegg må ein også utbetre deler av dagens vegnett. Ved å skilje harde og mjuke trafikantar, vil trafiktryggleiken bli betra, spesielt for dei mjuke trafikantane. Ved å bygge eit samanhengande gang- og sykkelvegnett, legg ein til rette for fleire gåande og sykklande. Det er venta at tiltaka i Førdepakken vil medverke til ei positiv sentrumsutvikling.

Førdepakken har eit budsjett på 1,65mrd. 2015-kroner.

### 1.6 Formålet med planarbeidet i Vievegen.

Gang- og sykkelvegprosjektet i Vievegen er eit av tiltaka i Førdepakken og skal vere ein del av sykkelhovudvegen. Eksisterande situasjon for Vievegen er at gang- og sykkelvegen ligg på vestsida ved Prestfoss bru og frå Kronborg bru til E39. Mellom desse punkta er det eit tilbod til gåande og sykklande aust for Vievegen. Men då må ein krysse Vievegen både i sør og nord, tilbodet er lite tilgjengeleg, smalt, svingete og vanskeleg å forstå. Dette gjer at dei som går og sykklar brukar skuldra på Vievegen i staden. Med den nye gang- og sykkelvegen vil ein få eit samanhengande tilbod frå Kronborg til Prestfoss bru. I samband med planarbeidet for Vievegen vart Sykkelbyen Førde utfordra av Helse Førde og Riksantikvaren på å vurdere plasseringa av sykkelhovudvegen på nytt. Helse Førde og Riksantikvaren vil helst unngå at gang- og sykkelvegen kjem inn i den verna sjukehusparken. Dersom gang- og sykkelvegen ligg på vestsida forbi sjukehuset ville inngrepet i parken bliit mindre, både i forhold til areal og til tre som må fellast. Eit anna argument er at bustadområda ligg på austsida av fylkesvegen. Sykkelbyen Førde vurderte plasseringa av sykkelhovudvegen på nytt, men dei konkluderte fortsatt med at sykkelhovudvegen skal liggje på vestsida av fylkesvegen. Argumentet er at ein må ha ei sambinding av eksisterande gang- og sykkelveg i sør med tilbodet i nord som gjev eit lettfaatteleg og enkelt gang- og sykkelvegtilbod. Sentralsjukehuset er fylket sin største arbeidsplass og ein reknar med at det er stort potensiale for å få fleire syklistar her når tilbodet blir betre. Den vil også samle opp dei som bur i dei store bustadområda nord og aust for Vievegen.

For å prøve å finne den beste løysinga for plassering av gang- og sykkelvegen forbi sjukehusparken, vart det invitert til møte og synfaring mellom Helse Førde, Riksantikvaren, Førde kommune og Statens vegvesen i mai 2015. Det vart presentert tre løysingar, alt. 1 til alt.3. Helse Førde og Riksantikvaren godtok ikkje desse løysingane, dei meinte inngrepa i sjukehusparken var for store. Statens vegvesen vart beden om å utgreie fleire løysingar. Det var eit nytt møte i september 2015, der to nye alternativ, alt.4 og alt.5, vart presentert. Helse Førde og Riksantikvaren signaliserte at det bette var alt.4 dei kunne godta. Dette var eit mykje dyrare alternativ enn det billigaste. Førde kommune ønskte derfor at planen vart lagt fram med to forslag, alt.1 og alt.4. Det ville då vere politikarane som vedtok alternativ i staden for at det blei bestemt byråkratisk. Planen låg ute på høyring med desse to alternativ, men etter ei vurdering av innkomne merknader er alt.4 forkasta.

## 2. EKSISTERANDE FORHOLD I PLANOMRÅDET

### 2.1 Andre arealplanar

På vestsida av fv.484, lengst sør i denne reguleringsplanen, er det ikkje regulert tidlegare. Der er det LNF-område. Vidare er det ein reguleringsplan frå 1993, Vie område, der det er regulert til landbruk inntil vegen. Deretter ein reguleringsplan frå 2001, Sentralsjukehuset, der område inntil vegen er regulert til offentleg bebyggelse. Området er også regulert faroområde på grunn av flaumfaren. Neste reguleringsplan er frå 2013, Luftambulansbase Førde Sentralsjukehus. Der er det regulert friområde, parkering og park inntil fylkesvegen. Deretter kjem planen frå 2001, Sentralsjukehuset, der det er regulert til offentleg bebyggelse inntil vegen. Lengst nord er reguleringsplanen frå 2000, Anga – deler av 43/271 m.fl., Reguleringsformålet der er offentleg bebyggelse og offentleg friområde.

På austsida av fv.484 er det ein reguleringsplan frå 1993, Vie område. På austsida er det regulert til: Konsentrert småhusbebyggelse, parkering og offentleg bygg-barnehage. Langs fylkesvegen er det også regulert ein gang- og sykkelveg.

### 2.2 Trafikkforhold for mjuke trafikantar

Det er manglande sambinding for gåande og sykklande langs Vievegen. Det er bygd gang- og sykkelveg frå Kronborg til den nordlegaste enden av Kronborgbrua på vestsida av fv.484. Det er også fortau langs Angedalsvegen, gang- og sykkelvegbru over elva Anga og fortau langs vestsida av fv.484 som stoppar ved høgskulen. Mellom høgskulen og Kronborgbrua må dei mjuke trafikantane krysse Vievegen der det er fortau til busslomma, tilbodet vidare er ein lokalveg opp i bustadfeltet. Fordi det er tungvint og kan vere vanskeleg å forstå at ein kan bruke lokalvegen, er det mange som går og sykklar på skuldra langs fv.484. Med ein samanhengande gang- og sykkelveg vil trafiktryggleiken bli betra og det blir lagt til rette for fleire gåande og sykklande.



Stasjons vegvesen?

### 2.3 Landskap

Fylkesvegen ligg på austsida av ei stor flate med landbruk og sentralsjukehuset, ved foten av åsane med bustadfelt som hevar seg vidare mot aust. Fylkesvegen ligg heva over jordbruk og sjukehusparken, med skilnad i høgder tatt opp i graskledde skråningar. Rabattar og sideareal er og grasdekte.



FV 484 Vievegen forbi bustadfelt og sjukehusparken. (Foto Østengen & Berge)

Nord aust i området grensar fylkesvegen mot den freda parken ved sentralsjukehuset. Parken er frå 70-talet og tidstypisk for den tida. Vegetasjonen i delen av parken som grensar mot vegen, er plenar med spreidde tre og gangstiar. Nær vegen er det hovudsakleg furutre som ein glissen skjerm mellom veg og park.

### Sjukehusparken:



Landskapsplanen for sjukehusparken, teikna av landskapsarkitekt Arne Olav Moen i 1976. (Plan henta frå «Landsverneplan for helseektoren, Forvaltningsplan utomhus, Førde Sentralsjukehus» 2014)

Delen av sjukehusparken som grensar mot Vievegen er i følgje planen tenkt som tettare skog. «Ammetre» som seinare er fjerna er nytta for å plante dei nye treslaga. Plantelista for denne delen av parken er retningsgivande for kva planter det er aktuelt å planta inn langsmed utvidinga av Vievegen.

Planter for tettplanting (vegplanting)

Art nr	Latinsk namn	Norsk namn	Tal planter
1	<i>Pinus strobus</i>	Storbjelleva	545
2	<i>Sambucus racemosa</i>	Rauvill	105
3	<i>Corylus avellana</i>	Heskjal	140
4	<i>Prunus spinosa</i>	Silåpe	140
5	<i>Rosa canina</i>		35
6	<i>Populus x canadensis</i> , "Robusta"	Gullspoppel	337
7	<i>Quercus robur</i>	Sommertrek	545
8	<i>Alnus incana</i>	Gråor	643
9	<i>Campanula medium</i>	Aplettek	70
10	<i>Malus x robusta</i>	Kirsebaumull	165
11	<i>Alnus glutinosa</i>	Statort	334
12	<i>Salix alba "Sericea"</i>	Selvoll	55
13	<i>Salix alba "Virelora"</i>	Selvoll	55
14	<i>Salix caprea</i>	Doggel	70
15	<i>Fraxinus excelsior</i>	Vanlig issa	61
16	<i>Tilia cordata</i>	Vanlig lind	56
17	<i>Fagus sylvatica</i>	Vanlig bok	69
18	<i>Acer platanoides</i>	Spasalen	150
19	<i>Malus florentina</i>	Røsskjal	135
20	<i>Crataegus oxyacantha</i>	Parkbyggen	81
21	<i>Malus sirgentii</i>	Sergentappil	235
22	<i>Cotoneaster bullatus</i>	Bukemssjel	26
23	<i>Viburnum opulus</i>	Krossved	34
24	<i>Abies amabilis</i>	Purpurfleggran	16
25	<i>Abies balsamea</i>	Fleggelgran	15
26	<i>Abies nordmanniana</i>	Nordmanngran	16
27	<i>Populus nigra</i>	Sauknebar	16
28	<i>Prunus avium</i>	Sauknebar	20
29	<i>Fraxinus excelsior</i>	Korsbarplomme	10
30	<i>Picea omorika</i>	Serberggran	16
31	<i>Liriodendron tulipifera</i>	Vanlig alm	10
32	Serbusarar etter utvalg fra utvalget, bl.a. <i>Sorbus mercurii</i>		60
33	<i>Sorbus alba</i>	Vanlig bjerk	155
34	<i>Sorbus aucuparia</i>	Rogn	55

Planteliste frå tettpanting og flyfoto frå eit nyetablert anlegg («Landsverneplan for helseektoren, Forvaltningsplan utomhus, Førde Sentralsjukehus» 2014)

Før ein startar arbeidet skal det lagast ein markeringsplan. Markeringsplanen skal vise naudsynte tilhok for bevaring av tre slik at rotnett og stamme ikkje blir skadde i anleggsfasen.

- Markeringsplanen skal vise:
- Tydeleg kva tre som skal bevarast og kva tre som skal fellast.
  - Plassering av vernegrjerde med god avstand (helst minst 4 m) til stammen på trær som skal vernast.
  - Kor det er naudsynt med vev av rotsoner med stålplate og pukklag der anleggsstrafikk vil belaste rotsoner.
  - Merke av tre med greiner som kan komme i konflikt med anleggsstrafikk, og der greinene skal skjærast av kyndig fagfolk.

Det skal òg gå tydeleg fram av planen at det ikkje skal vera lagring og trafikk innafor sikringsgjerdet. Graving i rotsona skal utførast varsamt, slik at ikkje røter, greiner og trestammar vert skada.



#### 2.4 Nærmiljø

Langs fv. 484 ligg det bustadfeltet på austsida. I bustadfeltet er det fem barnehagar, to av desse ligg ved fv. 484. Førde Sentralsjukehus og Høgskulen i Sogn og Fjordane si avdeling for helsefag ligg på vestsida. På Brulandsvællene, sør for elva Jølstra ligg butikkar, Førde trafikkstasjon, samt Førde camping. Campinga vert nytta av studentar på høgskulen ved sjukehuset. Nord for elva Anga ligg Slåtten skule, ein barneskule for kring 420 elevar, og Sunnfjord Folkehøgskule. Vest for planområdet ligg Vieffellet, eit lokalt viktig friluftsområde registrert i FRIDA.

Fv. 484 koplar saman desse viktige målpunkta saman med busetnad. Det er tilbod for mjuke trafikantar langs Angedalsvegen og frå Kronborg til Viebrua, men mellom høgskulen og Viebrua er tilbodet for mjuke trafikantar ein lokalveg i bustadfeltet. Tiltaket som planen legg opp til vil bidra positivt til folkehelse, og vere i tråd med nasjonale målsetningar om å knyte saman større arbeidsplassar, bustadområder, barnehagar/skular og sentrumsområder.



Vievegen mellom barnehagen og sjukehusparken.

#### 2.5 Naturmangfald

Naturmangfaldet i planområdet er mykje påverka av menneske. Det er i hovudsak tale om opparbeidd park, vegkantar, hagar og jordbruksareal. I parken er det planta mykje forskjellige av tre og buskar. I planområdet langs vegen er det i hovudsak sembrafuru, men det står også att gamle epletre frå før sjukehuset vart bygd (Helse Førde, 2013). Det går ein open kanal/stor grøft frå sør på austsida av Vievegen fram til sjukehuset. Der ligg han i røyrt under vegen og renn i eigedomsskiljet vestover til hovudelva Jølstra, sjå figur 2.5.1.

Det er ikkje registrert sjeldne, verdifulle naturtypar eller raudlista artar i planområdet. Influensområdet må reknast som nokko større. Vassdrag nedstrøms, og sky artar i nærområdet, kan bli påverka av tiltaket. Når

det gjeld sistnemnde er det registrert ein del raudlista fugleartar i Førde, og også opp mot Vie og sjukehuset. Mellom anna er det registrert vipe (*Vanelius vanelius*, EN – sterkt truga). Vipa er ein vadefugl som også er knytt til jordbrukslandskapet. Ho legg ofte reira sine på jordet, og hentar mat (insekt) i opne område med kortklipp gras. Bestandsutviklinga er svært negativ. Storspove (*Numenius arquata*, VU – sårbar), er ein annan fugl med liknande krav til habitat, som også er registrert vest for fv. 484.

Den nedre delen av bekken/kanalen som renn gjennom planområdet, ligg i ein regionalt viktig naturtype. Dette er ein grår-eggeskog, med utforming flommarksskog. Lokaliteten vart sist undersøkt i felt i 2015. (Naturbase). Lokaliteten dekkjer begge sider av hovudvassdraget, og ein stor holme i elva, med areal som blir overfløymd med jamne mellomrom. Jølstra og Anga er lakse- og sjøaureførande (anadrom) i influensområde til inngrepa.

Bekken som renn ut i Jølstra er ikkje eigna for gyting, men gjev eit viktig supplement til leveområde for dyre- og fuglelivet i området. Småfisk kan finne skjul og mat. Kombinasjonen med jamleg overfløymd kantvegetasjon og stilleflytande vatn med muddler og vegetasjon i botn er gunstig for andre vasstilknytte artar (fugl, insekt m. fl). Fossekall er observert på næringsløp i bekken. Bekken renn forbi busetnad og jordbruksareal og har noko næringsstilig. På austsida av vegen er strekker av bekken i tørre periodar nesten tilgrodd og framstår meir som ei grøft. Lengst sør i planområdet er sidene på bekken mura opp og det er ikkje kantvegetasjon. Økologisk er strekninga nedstrøms fv. 484 mest verdifull. Kantvegetasjonen mot sjukehuset delvis hogd ned i 2015, og massar skyvvd ut på kanten mot bekken. I dette området ser det også ut som det vert dumpa oppsop frå feitebil.

Det er registrert ein del svartelista artar i området, jf. figur 2.5.1. På vestsida av vegen er det tale om raudhyll (HI) i parken og hagelupin i eigedomsgrensa mellom to jorde. På austsida er det registrert hagelupin (SE), fagerfredlaus (HI), krypfredlaus (HI), platanlønn (SE), honningknoppurt (HI) og syrin (HI). I tillegg er det nokre misplar i planområdet (*Cotoneaster*) som ikkje er artsbestemt.



Førde vegvesen

## Reguleringsplan for fv.484 Vievegen, gang- og sykkelveg, Førde kommune

- Vann-Nett, saksbehandler, 8.3.2016: <http://www.vann-nett.no/saksbehandler/>



Figur 2.5.1 Arter i vedlegg I og V i forskrift om framande organismer i planområdet. Kjelde: Artskart

### 2.6 Kulturminne

Kulturavdelinga ved Sogn og Fjordane fylkeskommune har ikkje komme med merknad til oppstartsvarslet eller varsel om registreringar i samband med potensiale for automatisk freda kulturminner. Det er ikkje tidlegare kjende funn av automatisk freda kulturminner innanfor planområdet. Riggområdet ligg innanfor flaumområdet langs Jølstra, og potensialet for funn av automatisk freda kulturminner vert vurdert som lågt.

Førde Sentralsjukehus og parken er vedtaksfreda som ein del av freda eigedommar i Helse- og omsorgsdepartementets landsverneplan med Askeladden id. 148700. Referanse i landsverneplanen er 9901381 for bygningen og 9900127 for komplekset. Sjukehuset vart oppført i perioden 1975-79, og parken i 1979. I grunngevinga for vedtaksfredinga står det mellom anna at det er eit «viktig eksempel på offentleg helsebygg og sentralsjukehus reist som følge av den nye sykehusloven i 1969». Sjukehuset og anlegget er i verneklasse 1, som vil seie at det er freda etter kulturminnelova § 22a. Verneklasse 2 vil seie at bygningar med naturleg tilhøyrande uteområde er verna i kraft av landsverneplanen. Freding er eit strengare krav enn vern, og løyve til inngrep i freda anlegg kan berre gjerast etter søknad om dispensasjon frå fredingsvedtaket. Eit slikt dispensasjonsløyve vert vurdert av Riksantikvaren.

Sjølv om sjukehuset er freda etter kulturminnelova, består eit parkanlegg av faste element, som stiane og lysarmaturane, og dynamiske element, som tre med ein naturleg vekstsyklus. Alternativ 1 gjer ikkje inngrep i dei faste elementa i parken, men vil medføre eit inngrep for trea i parkanlegget. Det er føreset at tre som går tapt skal erstattast med planting av nye tre. Utdjupande informasjon om parkanlegget er omtalt i punkt 4.2.

### 2.7 Grunnforhold

Det er gjort grunnundersøkingar i mai 2015. Resultatet ligg i rapport nr.2014/087499-8. Det er gjort supplerande undersøkingar i februar 2016 og resultatata ligg i rapport 30036 – GEOT – 1.

Resultata viser at det er djupt til berg og at det er store mektigheiter av sensitiv leire med utstrekning over heile området. Det er påvist kvikkleire i ein av prøvane som er teken opp. Over leira er det eit lag av friksjonsmassar med varierende mektighet(>2m).

Det er ikkje utført grunnundersøkingar i sjukehusparken, og det bør vurderast om det må gjerast fleire undersøkingar før ein startar byggeprosjektet.

### 2.8 Flaum

Etter mykje nedbør i oktober 2014 var det ein større flaum i Jølstra. Vatnet sto over vegbana på strekninga mellom Viebrua og sjukehuset og vegen vart stengd i ein kortare periode. Når det er flaum, har det vore problem med mykje overflatevann der Viebekken går i stikkrenne under fylkesvegen.

### Referansar naturangfald

- Fylkesatlas, 19.1.2016, vatn og vassdrag, nasjonale laksevassdrag, anadrome strekningar, grunnforureining: [www.fylkesatlas.no](http://www.fylkesatlas.no)
- Gederåas, L., Moen, T. L., Skjølseth, S. & Larsen, L.-K. (red.) 2012. Fremmede arter i Norge – med norsk svarteliste 2012. Artsdatabanken, Trondheim. <http://www.artsdatabanken.no/Article.aspx?m=303&amid=10843>
- Helse Førde, 2013. Forvaltningsplan – HF Helse, Utomhusanlegg – Førde Sentralsjukehus, Nordplan as.
- Henriksen S. og Hilmo O. (red.) 2015. Norsk rødliste for arter 2015. Artsdatabanken, Norge
- Naturbase, Miljødirektoratet, 8.3.2016
- Lakseregisteret, Miljødirektoratet, 19.1.2016: <http://lakseregisteret.no/>



Biletet viser området under flaumen i oktober 2014.



Viebekken langs fv.484

Stikkrennene må forlengast for gang-og sykkelvegen

NVE har vore engasjert for å vurdere om størrelsen på kulverten under fv.484 burde vore auka. Berekningane til NVE viser at hovudproblemet til at det blir flaum er elva Jølstra. Det er liten høgdeforskjell mellom stikkrennene og Jølstra og ein får oppstuing av vatn. For å unngå flaum må Vievegen hevast til kote 5 og ein må nytte stikkrenner med størrelse på til saman 4m<sup>2</sup>. I dette prosjektet skal ein berre bygge gang- og sykkelveg, fylkesvegen skal ligge uendra i forhold til høgde. Men kulverten blir skifta ut til større dimensjon, også under eksisterande fylkesveg. Men det blir gjort tiltak på andre prosjekt i Førdepakken som skal sikre tilkomst til sjukehuset når det er flaum. På E39 Hafstadflata er det eit kritisk punkt, der vil ein heve vegen. Dette gjeld også for fv.481, Angedalsvegen, der vegen blir heva på ei kortare strekning.

### 3. OMTALE AV PLANEN OG TEKNISKE KRAV

#### 3.1 Geometriske krav

Dette er ein fylkesveg med fartsgrense 50km/t og naturleg standard er derfor Sa2. Det skal ikkje gjerast tiltak på fylkesvegen. Fylkesvegen har ein vegbreidde på om lag 7,5m med skulder og dette blir uendra.

Vegstandard: Sa2:

Køyreveg	Krav	Kommentar
ADT	ADT > 1500	
Dimensjonerande køyreøy	VT (vogntog)	
Vegbreidde/køyrébane/skulderbreidde	6,5/2,75/0,5	Eksisterande veg har: 7,5/3/0,75
Kryssstype	T, X, R	
Avkøyrslar	Utførmasl i samsvar med kap.C.3.4.	
Dimensjonerande fartsgrense	50 km/t	
Stopsikt	45m – 60m	
Minste horisontalradius	55m	
Minste klotoidparameter	40	
Minste høgbrekksradius	400m	
Maks stigning	6 % - 8 %	Avhengig av horisontalkurveradius

Gang – og sykkelveg		
Vegbreidde	3m + 0,25m skulder på kvar side	
Stigning	Maks 5%	Krav til universell utforming

#### 3.2 Fråvik

Det er ikkje søkt om fråvik.

#### 3.3 Kryss

**Alternativ 1:** Dette alternativet omfatar berre gang- og sykkelveg på vestsida av fylkesvegen. Alle kryss på austsida av fylkesvegen blir derfor uendra. På vestsida er det to kryss til sjukehuset. Det nordlegaste krysset ved høgskulen, er kommunalt.

#### 3.4 Avkøyrslar

Det er regulert inn tre avkøyrslar, ei avkøyrslar til gardsbruk og to til jordbruksområde på vestsida av fv.484. Desse er plasserte om lag der dei ligg i dag.



### 3.5 Konstruksjonar

Stikkrennene som Viebekken renn gjennom under Vievegen, må skiftast ut til større dimensjon og forlengast.

### 3.6 Frisikt

Krav til sikt i kvart enkelt kryss og avkryrsle er bestemt utifrå krav til stoppsikt. Krav til stoppsikt er definert i N100, veg- og gateutforming. Innan sikttekanten skal eventuelle sikthinder ikkje vere høgare enn 0,5m over primærvegen sitt køyrebanenivå.

### 3.7 Busslomme

**Alternativ 1:** Det er planlagt ny busslomme på vestsida av Vievegen der eksisterande busslomme ligg i dag. Busslomma på austsida av vegen blir uendra.

Det var først tenkt kantsjopp i staden for busslomme. Men det er vanskeleg å finne god plassering for kantsjopp slik at ein unngår farlege situasjonar om nokon køyrer forbi bussen. Høgbrekk og høgresving gjer at det er dårleg sikt ved forbikøyring.

### 3.8 Riggområde og mellombels anleggsområde

Det er regulert eit område som er ein del av eigedommen gnr.43, bnr.8, til riggområde. Dette arealet er regulert til offentleg område i vedteken plan.

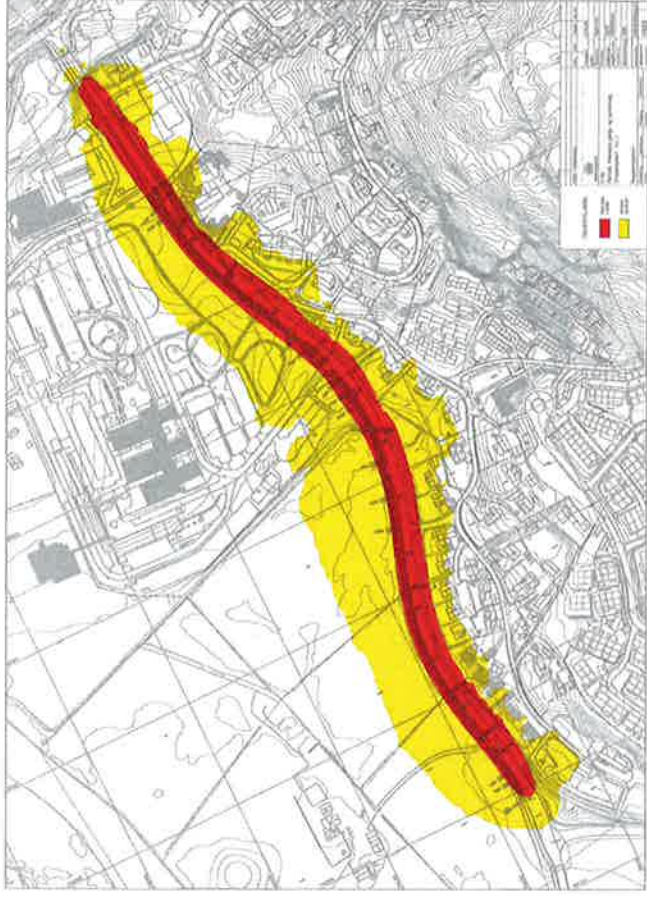
### 3.9 Støyvurdering

Miljøverndepartementet si retningslinjer «Retningslinjer for behandling av støy i arealplanlegging, T-1442/2012» og Statens vegvesen sitt notat for korleis T-1442 skal praktiseras skal leggas til grunn. Verken T-1442 eller notatet til Statens vegvesen har juridisk bindande krav. Men Statens vegvesen ønskjer likevel å gjere tiltak for å få støynivået ned i samsvar med tilrådde støygrenser, så fram at ikkje kostnadane overstig forventta effekt. Berekning av kostnader og effekt skal vurderast i forhold til ambisjonsnivåmetoden. Ambisjonsnivåmetoden er eit hjelpemiddel for å vurdere støyttiltak slik at tiltakskostnad samsvarar med den effekten ein får i støyreduksjon.

Støyretninglinja tilrår at ein bereknar og viser to støysoner rundt støykjelda. Raud sone som har støynivå over 65dBa og gul støysone som har støynivå mellom 55 og 65dBa. På dei strekningane ein bygger ny veg eller justerer veglinja på eksisterande veg, skal det gjerast tiltak som senkar støynivået til nedre grense for gul sone. På dei strekningane ein gjer miljø-, trafiksikkerheits- eller kollektivtiltak utløyser ein ikkje krav til støyttiltak dersom køyrevegen elles ligg uendra. Dette er tiltak som blant anna fortau og gang- og sykkelveg. Ummakta er dersom bustadane ligg i raud sone eller dersom tiltaket fører til at bustader i gul sone får auka støynivået med meir enn 3dBa. Då skal det gjerast støyttiltak i samsvar med krava til miljøtiltak på den sida av vegen tiltaket blir utført.

Det er laga støysonekart som viser utvendig støynivå i år 2038. Når ein bygger nye veger skal dei dimensjoneras 20 år fram i tid og det er vegdirektoratet sine trafikkprognosar for trafikkaue som er brukt for å framskrive trafikkmengda. Dei viktigaste faktorane som påverkar støynivået er trafikkmengde fordelt på lette og tunge køyretøy, fart, stigningsforhold og kortleis vegen er plassert i terrenget i forhold til bygningane.

I alternativ 1 ligg fylkesvegen uendra og det er ikkje bustader i raud sone på den sida av vegen som gang- og sykkelvegen blir bygd. Prosjektet er eit miljø- og sikkerheitsiltak og det er ikkje krav om støyttiltak.



Støysonekart for alternativ 1 som viser raud sone > 65dBa og gul sone mellom 55dBa og 65dBa

### 3.10 ROS-analyse

I samsvar med plan- og bygningslova § 4-3 skal det utførast ROS-analyse (risiko- og sårbarhetsanalyse) av tiltaka i ein reguleringsplan. Målet er å sikre samfunnsryggleik ved å førebygge risiko for skade og tapt liv. Det skal analyserast innanfor områda naturrisiko (for eksempel grunntilhøve, fare for ras, flaum), virksomhetsrisiko (høgspenitanlegg, masseuttak), sårbare objekt og beredskap.

For denne reguleringsplanen er det utført ROS-analyse på bakgrunn av planomtaleten og farekategoriar gjøve i veileiaren «Samfunnsikkerheit i arealplanlegging» utgjeve av Direktoratet for samfunnsikkerheit.

Fagpersonar med ulik bakgrunn og kjennskap til planen var med å laga ein skjematisk gjennomgang av moglege uønska hendingar og kor stor risiko dei representerer. Basert på eigne vurderingar av kor stor sannsynleg hendinga er, kor store konsekvensar dei har og årsak, blir tiltak vurdert for å hindre at dei skal oppstå eller for å redusere verknaden av dei.

Det vart ikkje gjort funn i ROS-analysen som krev spesielle tiltak.



ROS-analysen ligg vedlagt

### 3.11 Kablar og leidningar

Det er mange kommunale vann- og avlaupsledningar innanfor planområdet. Dette gjeld også Sunnfjord Energi sine høgspenn- og lågspennkablar.

## 4. VIRKNINGAR AV PLANFORSLAGET

### 4.1 Gang- og sykkeltrafikk

Tiltaket vil betre sikkerheita for dei mjuke trafikantane Ein reknar med at bygging av samanhengande gang- og sykkelvegnett skal få lokke fleire til å sykle i staden for å køyre bil. Denne strekninga er særskild viktig for å få eit samanhengande tilbod mellom Kronborg og Angedalsvegen. Det vil seie at strekninga blir ein del av hovudnettet for sykkel gjennom Førde. Denne gang- og sykkelvegen går også forbi Førde sentralsjukehus som er den største arbeidsplassen i Førde og fylket, med 1800 arbeidsplassar. Ved denne tilrettelegginga trur ein at fleire vil sykle til arbeid på sjukehuset. Terrengtet er stort sett flatt og det er derfor gode tilhøve for å bruke sykkel.

### 4.2 Landskap

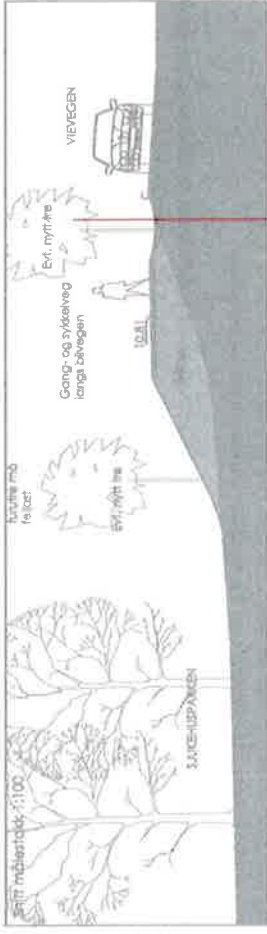
Gang- og sykkelveg vil gjere parken meir tilgjengeleg for alle. Dei som ferdist forbi vil ha glede av å sjå ut i parken. Tiltaka vil ikkje føra med seg store endringar i landskapsbiletet, då tapte tre erstattast.

#### Vurdering av løysingar for landskap:

Av omsyn til at parken er freda har planarbeidet vore utreda med fem alternativ for framføring av gang- og sykkelveg langs sjukehusparken. Sør for parken er berre eitt alternativ vurdert. Dei fem løysingane hadde ulik grad av inngrep i parkens areal, og ville føre med seg at vekslande mengde av dei oppmålte trea ville måtte fjernast. Riksantikvaren har vore med under prosessen, og utalar at det ikkje er aktuelt å leggja gang- og sykkelvegen som ein del av parken, som det er gjort i alternativ 3. Det vart valt å gå vidare med to alternativ, og planen vart lagt ut på høyring med alternativ 1 og alternativ 4. (For omtale av dei andre alternativa, sjå pkt. 5.3) Alternativ 1 er det billigaste og enklaste alternativet å bygge, gang- og sykkelvegen er planlagt parallelt langs med eksisterande fv.484. Alternativ 4 har minst inngrep i parken, fv.484 blir flytta mot aust og ein sparar då 420m<sup>2</sup> i parken i forhold til alternativ 1.

#### Alternativ 1: gang- og sykkelveg langs Vievegen på tradisjonelt vis

I alternativ 1 ligg Vievegen som i dag. Gang- og sykkelveg vest for fylkesvegen vil dermed gripa inn i parken. Alternativet fører med seg at mange av furutrea langs vegen vil gå tapt. Desse kan erstattast og plantast noko lenger inn i parken og i veggskråninga frå gang- og sykkelvegen. Veggskråninga kan, meir enn det som er vist på illustrasjonane, formast som ein del av parken. Utifrå planane reknar ein med at ein vil måtte erverve 810m<sup>2</sup> av parken med dette alternativet.



Snitt i vegprofil 557 for alternativ 1. Avbetande tiltak med planing av tre vist. (Illustrasjon Østengen & Berge)



Illustrasjonen av parken er utarbeidd av Stordens vegvesen 30.04.2015

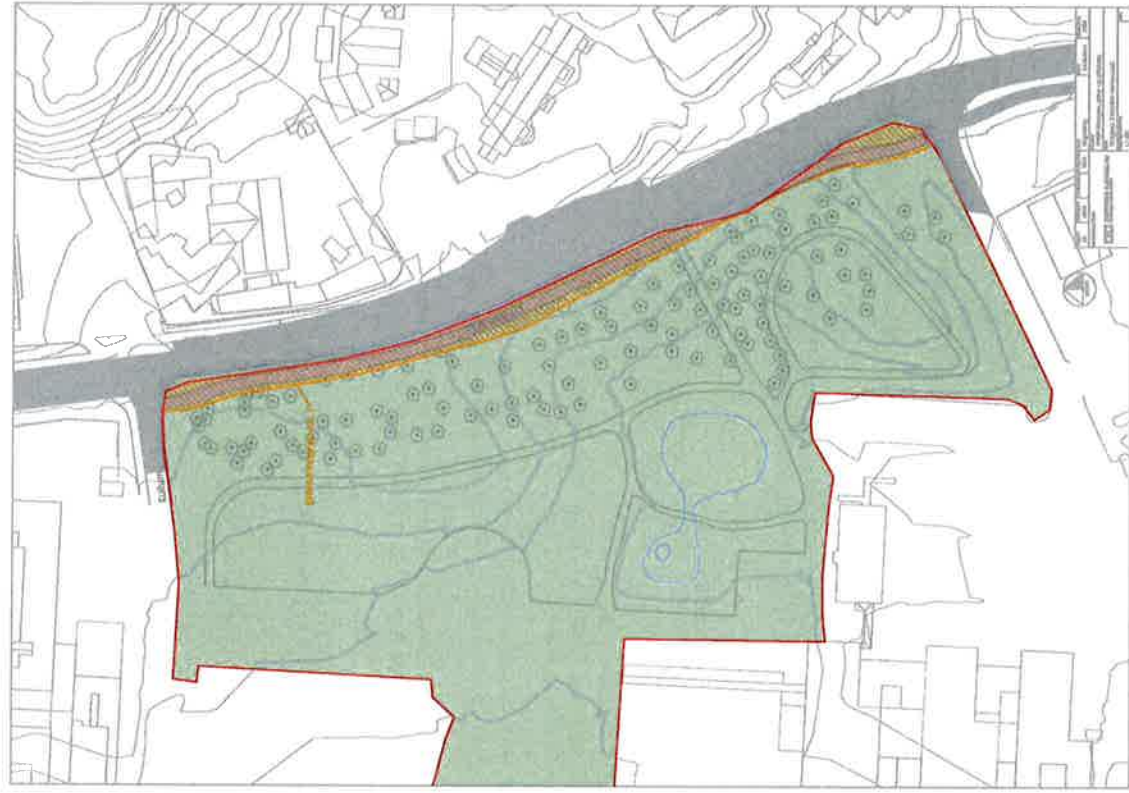




Illustrasjonsplanar som viser innverknad på vegetasjonen og areal i parken:



Berørte tre alternativ 1 (til Østengen & Bergo).



Arealoversikt (ill Østengen & Bergo).

#### 4.3 Kulturminne

Sjuekhusparken er freda og inngrep i parken vil ha negativ effekt. Illustrasjonane som er viste og omtalte under pkt.4.2 Landskap, viser verknadane av alternativet.

#### 4.4 Naturmangfald

Det største naturverdiane i plan- og influensområdet er knytte til sjeldne fuglar på/ved jordbruksområde og anadrom strekning i Jølstra. Sidan det berre er tale om små permanente inngrep i dyrka mark, og ein forlenging av kulverten i sidebekken, vert verknadane for desse artane/livsmiljøa truleg uvesentlege.

Det er eit potensiale for spreiding av svartelista/lønnskte/forskriftsregulerte artar i planområdet, og det er større fare for alternativ 4 sidan denne planen legg opp til massedflytting på begge sider av fylkesvegen. Desse artane må takast hand om slik at dei ikkje spreier seg ytterlegare på grunn av anleggsarbeidet.



Figur 4.3.1 Fossefall på næringsløk i bekken nedstrøms fv.484, 3. mai 2016. Foto Eli Mundhøid, Statens vegvesen

#### 4.5 Naturmangfaldlova

Naturmangfaldlova § 6 slår fast ein generell plikt som seier at alle skal oppføre seg aksemd og gjere det som er rimeleg for å unngå skade på naturmangfaldet. Prinsippa i §§ 8-12 i NML skal ligge til grunn ved utøving av offentleg mynd, jf. NML § 7. Plikt til å vise aksemd vil vera oppfylt dersom verksemda skjer i samsvar med løyve frå offentlege styresmakter. Naturmangfaldlova §§ 8 til 12 inneheld fem prinsipp for bærekraftig bruk av natur:

- Krav om kunnskap
- Førre-var-prinsippet
- Samla påkjenning
- Tiltakshavar betaler

- Teknisk/løysingar og lokalisering som er best for miljøet

Kommunen skal legge desse prinsippa til grunn som retningsliner ved avgjerder som gjeld naturmangfaldet, og vurderingane i forhold til lova skal gå fram av planen.

#### NML § 8 om kunnskapsgrunnlaget og effekten av påverknadar

Det er henta inn kunnskap om naturmiljø i tilgjengelege kjelder, jf. referansar og kjelder. Det er gjort nye registreringar i område. Vår vurdering er at kunnskapsgrunnlaget, som er brukt og lagt til grunn for vurderingane, står i rimeleg høve til faren for skade på naturmangfaldet.

Det er ikkje venta at tiltaket gjev varige monalege negative effektar på naturmangfaldet i området.

#### NML § 9 om førre-var-prinsippet

Førre-var skal nyttast dersom det er lite kunnskapar eller fare for irreversible skadar. Vi vurderer at kunnskapsgrunnlaget er tilstrekkeleg, og at faren for vesentleg skade på naturmiljøet ikkje er til stades i denne planen.

#### NML § 10 om samla påkjenning

Vi ventar ikkje at tiltaket vil ha vesentleg verknad for samla påkjenning i området. Samla påkjenning for økosystemet vert difor vurdert til ikkje å bli endra i negativ retning følgje av tiltaket.

#### NML § 11 om kostnader

Kostnadane med tilpassingar, slik at tiltaket gjev minst mogleg skade på naturen, er ein del av vegprosjektet og blir dekkja av tiltakshavar.

#### NML § 12 om miljøforsvarlege teknikkar og driftsmetodar

Framande skadelege artar med omsejingsforbod skal takast hand om i byggjefasa.

YM-planen er eit sentralt verkty for ivaretaking av ytre miljø og avbøtande tiltak. Dei viktigaste momenta i høve til naturmiljø som YM-planen skal ivareta er lista opp i kap.4.5. Utarbeiding av YM-plan er teke inn i reguleringsføresegnene.

I høve til vassforskrifta § 12, er det ikkje venta at det vil bli endra økologisk tilstand i Jølstra som følgje av inngrepa med gang- og sykkelveg mm i denne planen.

#### 4.6 Tema til Ytre Miljøplan(YM-plan)

Statens vegvesen si Handbok 151 "Sjynging av utbygging-, drifts- og vedlikeholdsprosjekt" (2012) set krav om at det skal utarbeidast Ytre Miljøplan for alle prosjekt. Ytre Miljøplan skal utarbeidast i byggefasa, og starte opp slik at viktige omsyn vert med når prosjektering startar. YM-planen er eit levande dokument som skal reviderast undervegs.



Tabell 1 Avbøtende tiltak

Tema	Krav/vurderingar	Reguleringsføresegn, særlover eller SVV-handbøker
<b>Støy</b>	<ul style="list-style-type: none"> <li>○ Støytiltak skal vurderast i samsvar med T - 1442</li> <li>○ Riggområdet og anleggsbelte - Bruk duk under anleggstida (gjelder riggområdet) for å lagre massane og å løyse undergrunnen (gjelder for riggområdet og anleggsbelte) etter kjøring med tunge køyretøy i anleggsfasen.</li> <li>○ Revegetering - Separat lagring av toppmassane (skilde mellom mat- og veksjord) i rankane langs vegen eller på deponi med maks 2 m breidde og 8 m høgd og god drenering.</li> <li>○ Materialbruk</li> </ul>	Reguleringsføresegnene § 9.3  §8 Bestemmelsesområde  §9 Fellesføresegner, 9.6 §9 Fellesføresegner, 9.8,
<b>Landskap</b>	<ul style="list-style-type: none"> <li>○ Arbeide i kanalen/rennande vatn må avgrensast mest mogleg. Ein bør unngå graving i periodar med høg vassføring, og utføre mest mogleg av arbeidet når det er lite vatn/straum i bekken.</li> <li>○ Hovudelva Jølstra skal ikkje tilførast forureining eller lausmassar i samband med vegutbetringa. Det er særleg viktig av finnstoff ikkje kjem ut i hovudelva og tettast gytegrøper i tida frå oktober til mai.</li> <li>○ Kantvegetasjonen (tre) langs bekken nedstrøms kulverten skal takast vare på, og ikkje øydeleggast under anleggsarbeidet. Alternativt må ein plante nye tre av same slag etterpå.</li> <li>○ Registrering/kartfesting av svartelista artar må supplerast for utbygging. Dette gjeld særleg ev. forskriftsregulerte misplar for alternativ 4.</li> <li>○ Framande skadelege og forskriftsregulerte artar skal ikkje spreia i eller ut av planområdet, og om mogleg fjernast i anleggsområdet.</li> </ul>	Naturmangfaldlova §§ 6 og 12  Vassforskrifta § 12  Handlingsplan mot framande skadelege artar – SVV  Vassressurslova § 11.  Forskrift om framande organismar, §§ 9 og 11  Statens vegvesen sin Handlingsplan mot frammede skadelige artar.  §9 Fellesføresegner, 9.7
<b>Naturmangfald Kap. 2.5 og 4.3</b>  <i>Mål: Anleggsfasen skal ikkje spreie framande skadelege artar slik at stødelege biologisk mangfald vert utkonkurrert.</i>  <i>Mål: Anleggsarbeidet skal ikkje tilføre vatnet skadelege stoff eller forringe tilhøva for anadrom fisk.</i>	<ul style="list-style-type: none"> <li>○ Sjukehusparken er verna.</li> </ul>	§9 Fellesføresegner, 9.4  §8 Bestemmelsesområde
<b>Kulturminne og kulturmiljø</b>		

#### 4.7 Massehandtering

Det er ikkje fjell i veglinja og det er heller ikkje regulert område for massetak. Ein reknar med at det må fraktast massar hit frå andre område til bruk i gang- og sykkelvegen og fylkesvegen. I alternativ 1 er det ikkje så mykje overskotsmassar og ein god del av desse massane er jord. Ein reknar med at mykje av massane kan brukast til å dekke til skrånningar som skal såast til.

Ved eventuelt overskot av matjord skal dette handterast i samsvar med kommuneplassen sin arealdel 2015 – 2017, føresegn §11.6.3.

## 5. PLANPROSESS OG MEDVERKNAD

### 5.1 Planprosessen

Det vart meldt oppstart av reguleringsplanarbeid for fv.484 Vievegen i november 2014. Desse merknadane kom inn i samband med oppstartsvarslet:

#### M1 Fylkesmannen i Sogn og Fjordane:

Fylkesmannen ser det som positivt at det blir sett i gang arbeid med gang- og sykkelveg på denne strekninga. Gang- og sykkelvegen vil legge beslag på fulldyrka og lettdrive jordbruksareal og dei oppmodar om at det blir valt løysingar som avgrensar forbruk av jord.

Elles ber Fylkesmannen om at det i samsvar med plan- og bygningslova blir utarbeidd ROS-analyse og at planomtaleen gjer greie for verknadane planen vil kunne få for ulike interesser og omsyn. Når det gjeld verknader som planen kan ha på naturmiljø, skal mål og prinsipp i naturmangfaldlova leggast til grunn for utarbeiding og vedtak av planen.

#### Statens vegvesen sin kommentar:

Gang- og sykkelvegen blir planlagt med 3,5m breidde og med 1,5m rabatt mellom fylkesvegen og gang- og sykkelvegen. Dette er i samsvar med kravet til minimumsbreidde etter handbøkene. Statens vegvesen vil utføre ROS-analyse og omtale naturmiljø og elles andre samfunnsverknadar i planomtaleen.

#### M2 Helse Førde:

Helse Førde ser det som positivt at det blir lagt til rette for meir gang- og sykkelveg i området, men ein må finne løysingar der ein unngår terrongninggrep på sjukehuseigdommen. Parkanlegget ved Førde Sentralsjukehus er, saman med bygningsmassen verna i medhald av kulturminnelova(verneklasse 1). Føremålet er å ta vare på den eldste delen av Førde sentralsjukehus som viktig eksempel på offentlig helsebygg og sentralsjukehus, reist som følgje av den nye sjukehuslova i 1969. Vernet skal sikre sjukehuset sin opphavelge arkitektur og parkutforming. Det er utarbeidd ein verneplan for området og seinast i 2014 har det vore utført omfattande restaureringsarbeid i parken og tilgrensande område.

#### Statens vegvesen sin kommentar:

Dersom ein skal klare å etablere ein gang- og sykkelveg er det vanskeleg å unngå sjukehusparken utan å gjere store inngrep i eigerdommar og bygg på austsida. Planen er lagt ut i to alternativ. Alternativ 1 er vist med minimumsbreidde der fylkesvegen ikkje er flytta. For alternativ 4 har ein flytta fylkesvegen så mykje ein kan utan å måtte rive barnehagen på austsida. Ein kjem fortsett i konflikt med sjukehusparken, men berre innanfor eit lite område i nord og sør.



### M3 Norges vassdrags- og energi direktorat:

NVE har ikkje innvendingar til at gang- og sykkelvegen blir lagt i flaumsona. Statens vegvesen må sjølv vurdere kor høgt gang- og sykkelvegen må ligge for å sikre akseptabel regularitet. Det er registrert ein bekk aust for fv.484 som renn full ved kraftig nedbør/flaum. Bekken renn i kulvert under fv.484. NVE ønskjer at det blir vurdert om kapasiteten til kulverten er for knapp og at den eventuelt får auka kapasitet i samband med bygging av prosjektet.

### Statens vegvesen sin kommentar:

Statens vegvesen har vurdert det som lite kritisk om gang- og sykkelvegen blir ståande under vatn når det er flaum. Gang- og sykkelvegen blir derfor lagt på same høgde som fv.484. NVE har vore engasjert til å vurdere kva som er grunn til at ein får overfløyming av Vievegen når det er flaum og om kulverten under fylkesvegen er for liten. Det viser seg at elva Jølstra er hovudproblemet fordi det er så lite høgdeskilnad mellom elva og dette området. I tillegg er også kulverten for liten, men det hjelp ikkje å dimensjonere opp kulverten når terrenget gjer at ein får vatn som fløymer over uansett.

### M4 Helle Slettemark:

Grunneigarane av gnr.43, bnr.37 er opptekne av at det blir laga avkøyring til eigedommen.

### Statens vegvesen sin kommentar:

Gnr.43, bnr.37 har fått planlagt jordbruksavkøyrse inn til eigedommen.

### M5 Sunnfjord Energi:

Sunnfjord Energi gjer merksam på at det er etablert nettanlegg innafør planområdet. Spesielt langs vestsida av fv.484 er det ført fram mange hegsentkablær, og desse er avgjerande for å halde oppe stabil forsyning til blant anna sjukehuset. Dei ber om at ein viser varsemd ved graving i nærleiken av kablane, og spesielt ved 22kV kablane. Det er viktig med tidleg og god informasjon og dei ønskjer vere med i den vidare planprosessen.

### Statens vegvesen sin kommentar:

Når byggearbeidet startar vil Statens vegvesen innhente nødvendig informasjon for å unngå å komme i konflikt med kablar og leidningar i bakken. Når reguleringsplanen ligg ute til offentleg høyring, vil også Sunnfjord Energi kunne komme med eventuelle merknader til planarbeidet.

### 5.2 Medverknad

Helse Førde hadde merknad til at sjukehusparken var verna og måtte derfor ikkje berørast. For å diskutere og prøve å finne den beste løysinga vart det invitert til møte og synfaring mellom Helse Førde, Riksantikvaren, Førde kommune og Statens vegvesen i mai 2015. Det vart presentert tre løysingar, alt.1 til alt.3. Helse Førde og Riksantikvaren godtok ikkje desse løysingane, dei meinte inngrepa i sjukehusparken var for store. Statens vegvesen vart beden om å utgreie fleire løysingar. I tillegg vart også Sykkelparken utfordra til å vurdere sykkelhovudvegen og om den måtte ligge på vestsida forbi sjukehuset. Dette vart gjort og argumenta er omtalt i eit notat frå Arve Seger, 15.06.2015, kvifor sykkelhovudvegen må ligge på vestsida av fv.484. Sambinding av gang- og sykkelvegen i sør med tilbodet i nord vil gje eit lettfattelig og enkelt gang- og sykkeltilbod langs den største arbeidsplassen i fylket, Sentralsjukehuset. Samstundes vil dette kunne gje ei god oppsamling og fordeling av alle gåande og syklande som bur i bustadområda nord og aust for Vievegen. Det var eit nytt møte i september 2015, der to nye alternativ, alt.4 og alt.5, vart presentert. Helse Førde og Riksantikvaren signaliserte at det berre var alt.4 dei kunne godta. Dette var eit mykje dyrare alternativ enn det billigaste. Førde kommune ønskjer derfor at planen blir lagt fram med to forslag, alt.1 og alt.4. Det vil då vere politikarane som vedtek alternativ i staden for at det blir bestemt byråkratisk.

### 5.3 Forkasta alternativ for offentleg høyring

Det har vore vurdert ulike alternativ for gang- og sykkelveg. Det har vore ein prosess mellom Helse Førde Riksantikvaren, Førde kommune og Statens vegvesen for å finne fram til løysingar som alle kan akseptere. Gang- og sykkelveg på austsida av fylkesvegen har vore vurdert, men sidan eksisterande gang- og sykkelveg både på nord- og sørsida ligg på vestsida er det absolutt mest ønskjeleg at gang- og sykkelvegen ligg på vestsida for å binde saman og få eit samanhengande gang- og sykkelvegnett der ein slepp krysse fylkesvegen fleire gonger, jmf.pkt.1.4, Sykkelparkhovudveg.

Det er også sett på fem alternativ for gang- og sykkelveg på vestsida. Alternativ 1 og 4 vart lagt ut på høyring, medan alternativ 2, 3 og 5 var forkasta.

Alternativ 2 var lik alternativ 1 bortsett frå at det var tenkt mur mot parken i staden for fylling for å spare areal. Muren skulle vere om lag 90cm høg og ville såleis virke for innsyn i parken og. Alternativet vart forkasta då Riksantikvaren vurderte det som negativt med mur. Mur er eit framandelement og ein ville truleg beslaglegge eit større areal i byggeperioden for å kunne sette opp muren. Då ville fleire tre stå i fare. Alternativ 3 var gang- og sykkelveg gjennom parken der gang- og sykkelvegen var tilpassa terrenget for å unngå fyllingar og skjeringar mest mogeleg. Det negative med dette forslaget er at parken blir delt og eit større areal vil bli liggande mellom gang- og sykkelvegen og fylkesvegen. Dette arealet kan gje utfordringar til eigedomshøve, drift og vedlikehald. Parken vil heller ikkje bli verna mot innsyn og det kan oppstå konflikt mellom syklande og dei som går tur i parken. Det vart oppfatta slik at Helse Førde og Riksantikvaren vurderte dette som det dårlegaste alternativet.

Alternativ 5 var det tenkt undergang under fv.484 like nord for det sørlegaste krysset til sjukehuset (ambulanseskysset). Kulverten gjekk på skrå under fylkesvegen og gang- og sykkelvegen var oppe i nivå med fylkesvegen først ved krysset til Kiwi. Det vil seie at alle tilgangar til vegar og til busslomma på austsida av fylkesvegen vart avskoren på grunn av høgdeforskjell. Dette var eit alternativ som det også ville bli store inngrep med i samband med oppsetting av murar. Fleire tre i parken var i fare. Alternativet vart vurdert som lite ønskjeleg av alle partar.

### 5.4 Alternativ 4, forkasta etter offentleg høyring.

Reguleringsplanforslaget vart lagt ut på høyring med to alternativ, alternativ 1 og alternativ 4. I alternativ 4 flytta ein fylkesvegen mot aust for å redusere inngrepet i parken. På grunn av barnehagen kunne ein ikkje flytte fylkesvegen så mykje at ein unngjekk inngrep i parken. Men ein reduserte arealbehovet frå 1342m<sup>2</sup> til 1050m<sup>2</sup>. I tillegg sparte ein fleire tre. Kostnaden for alternativ 4 er berekna til 35mill. og kostnaden for alternativ 1, 18 mill.. På grunn av stor kostnadsforskjell og at det var forholdsvis lite areal å spare i parken, kom Statens vegvesen med motsegn til alternativ 4 i høyringsperioden. Riksantikvaren kom ikkje med motsegn, men tilrådde alternativ 4. Om alternativ 1 skulle bli valt, hadde Riksantikvaren innspel til alternativet.



Karta viser reguleringsforslaget for alternativ 4 som ligg ute på offentleg høyring.

Plankarta viser at ein får mindre arealinngrep i parken med alternativ 4, men at ein også får inngrep på austsida av fv.484. Sjølv ved bruk av mur ville ein komme nær nokon av bustadhusa på austsida av fv.484.



## 6. GRUNNEIGARAR OG GRUNNERVERV

### 6.1 Grunneigarar

Teikning C1 og C2 viser kva areal som er regulert.

Teikninga arealoversikt viser kva areal som skal ervervast. Arealen er teoretisk utrekna på grunnlag av skråningsutslag frå planleggingsverktøyet «Nova Point» og minimums eigedomsgrense ut frå vegkant. Det teoretiske skråningsutslaget er teikna inn på reguleringsplanområdet. I denne planen er det erverva minst 3m utanfor fylkesvegen og der det er skråning er det erverva 1m utanfor fylling eller skjering. Der det er gang- og sykkelveg er det erverva minst 1m utanfor gang- og sykkelvegen.

Endeleg oppgjør blir gjort etter oppmåling i marka.

Eigedomar som blir direkte påverka av planen er lista opp nedanfor:

#### Grunneigarar alternativ 1:

Gnr./bnr.	Namn	Adresse	Postnummer
43/8	Anders Terje Vie	Vie	6812 FØRDE
43/17	Daniel Nordstrand	Gamle Vievegen 25	6812 FØRDE
43/37	Gitte Slettemark		
43/37	Helle Slettemark	Sogstiveien 62	1443 DRØBAK
43/37	Wenche Slettemark Stuhaug	Reiakvam	6817 NAUSTDAL
43/85	Helse Førde	Pb.1000	6807 FØRDE
43/284	Sogn og Fjordane fylkeskommune	Askedalen 2	6863 LEIKANGER

### 6.2 Offentlege instansar

Lista viser offentleg instansar som har fått reguleringsplanen til uttale.

NAMN	AVDELING / VED	ADRESSE	POSTADRESSE
Sogn og Fjordane fylkeskommune	Regionalavdelinga	Askedalen 2	6863 LEIKANGER
Sogn og Fjordane fylkeskommune	Kulturavdelinga	Storehagen 1B	6800 FØRDE
Fylkesmannen i Sogn og Fjordane	Miljøvernavdelinga	Njøsavegen 2	6863 LEIKANGER
Fylkesmannen i Sogn og Fjordane	Landbruksavdelinga	Fjellvegen 11	6800 FØRDE
Norges vassdrags- og Energidirektorat Region Vest		Naustdalsvegen 1B	6800 FØRDE
Sunnfjord Energi		Pb.123	6801 FØRDE



Areal inngrep



Berørte tre alt. 4



Berørte tre alt. 1

Skissene viser at ein berører ein del mindre tre i parken i alt.4. Arealinngrepet er 292m<sup>2</sup> mindre i alternativ 4 enn i alternativ 1.



Støysonkart alt. 4

Ved tiltak på begge sider av fylkesvegen ville det blitt krav om støytiltak på begge sider. Utifrå støysoonekartet ville om lag 5 bustadhus fått vurdert støytiltak.



Firda Billag AS		Pb. 204	6802 FØRDE
Direktoratet for kulturminneforvaltning		Pb.8196 Dep.	0034 OSLO
Førde kommune	Barnerepresentant v/Kari Valle	Pb.338	6802 FØRDE
Førde kommune	Kommuneoverlege Øystein Furnes	Pb.338	6802 LEIKANGER
Førde kommune	Teknisk Drift	Pb.338	6802 LEIKANGER
Statens vegvesen	Region vest	Askedalen 4	6863 LEIKANGER
Sogn og Fjordane Politidistrikt		Pb.85	6901 FLORØ
Bergen Sjøfartsmuseum		Pb.7800	6801 FØRDE
Telenor Kabelnett		Pb.7150	5020 BERGEN
Sunnfjord Miljøverk - SUM		Einestølen	6800 FØRDE
Forum for natur og friluftsliv FNF, Sogn og Fjordane		Sognefjordvegen 40	6863 LEIKANGER
Naturvernforbundet Sogn og Fjordane	v/Marit Bendz	Rennekleiva 33	6812 FØRDE
Førde jakt- og fiskelag		Pb.380	6802 FØRDE
Førde skytterlag			
FFO Sogn og Fjordane		Pb.25	6801 FØRDE
Førde Lokallag av NFU	v/Eldbjørg Lie	Brendeholten 31	6814 FØRDE
Norges Handikapforbund Nord Vest		Fabrikkveien 13	6415 MOLDE
Norges Blindforbund		Hans Blomsgate 10	6900 FLORØ
Førde Industri- og næringsssamskipna (FINS)		Pb.133	6803 FØRDE
Sunnfjord Næringsutvikling AS		Pb.133	6803 FØRDE
Fortidsminneforeninga i Sogn og Fjordane	Vestreheim	6854	KAUPANGER
Førde Historielag	v/Berit Gjerland	Kåsen 8B	6812 FØRDE
Førde elveveigarlag	v/Karl Vie	Vie	6812 FØRDE
Hafstad elveveigarlag	v/Jan Ove Hafstad	Øvre Kleivane 12	6814 FØRDE

## 7. GJENNOMFØRING AV FORSLAG TIL PLAN

### 7.1 Finansiering og framdrift

Gang- og sykkelveg langs fv.484 Vievegen er ein del av Førdepakken. Førdepakken er eit bompengeprojekt med 1,65mrd til rådvelde og av dette skal omlag 1mrd. brukast på gang og sykkel. I Førdepakken er det prioritert 20 prosjekt og dette prosjektet har prioritet 2. Det vil seie at dette er eit prosjekt med høg prioritet. Det var anslag 16.03.2016 og kostnaden for alternativ 1 vart 35 mill.. Kostnadsoverslaget er i samsvar med tidlegare kostnadsoverslag brukt i bompengesøknad.

Så ført reguleringsplanen er vedteken vil det startast opp arbeid med byggeplan.

### 7.2 Trafikkavvikling

Ved bygging av gang- og sykkelvegen reknar ein med at det meste kan byggast med berre å sperre av ei smal sone mot fylkesvegen.

### 7.3 Ytre miljøplan (YM) for byggefasen

I byggefasen skal det utarbeidast ein Ytre Miljøplan(YM-plan). YM-planen skal beskrive prosjektet sine utfordringar knytt til ytre miljø og ivareta miljøkrav i lover og forskrifter. Planen er både grunnlag for prosjektering og konkurranse, og ei oppsummering/vedlegg til sluttkontrakt. Statens vegvesen si handbok R.760 «Styring av utbyggings-, drifts- og vedlikeholdsprosjekt» stiller krav til at det skal utarbeidast ein Ytre Miljøplan på alle prosjekt.

I tabellen under pkt.4.5 er spesielle miljøutfordringar som skal arbeidast vidare med i YM-planen lista opp.

## 8. PLANVEDTAK OG SAKSUTGREIING



Arkiv: FV\_484  
 JournalpostID: 171534  
 Saknummer: Sjøveit, Arve  
 Dato: 31.01.2017

### Saksframlegg

Saksnr. savel	Utvæl	Planutval	Planutvalg	Planutvalg
014/17	Planutval	09.02.2017	09.02.2017	16.02.2017
008/17	Bystyret			

### Detaljregulering fv. 484 Vievegen, gang- og sykkelveg - Planvedtak

Vedlegg i sak: Plan 2, Overvåkingsplan for fv. 484, gang- og sykkelveg, med plankart og føresegner for eiegnert alternativ 1, slik det går fram av planhefte – Plankart, føresegner og planomtale, sist revidert 23.01.2017, vert vedtaka i samsvar med PBL § 12-12.  
 Orientering til saksbehandler i saksnummer 170123  
 30.01.2017  
 Detaljregulering fv. 484 Vievegen, Planhefte, rev. 170123 230493

Rådmannen sitt framlegg til vedtak: Framlegg til Detaljregulering for Fv. 484, gang- og sykkelveg, med plankart og føresegner for eiegnert alternativ 1, slik det går fram av planhefte – Plankart, føresegner og planomtale, sist revidert 23.01.2017, vert vedtaka i samsvar med PBL § 12-12.

Tiltaka i sjukehusparken må innanfor dette alternativet bli mest mogeleg skånsame. Vidare detaljprosjektering og gjennomføring må sjå i god dialog med Riksantikvaren og grunnveggar.

09.02.2017 Planutval

Handtering: Halge Robert Møtbe (AP) plakatd som usid i sak.

Sammøystes vedtak

PLAN-014/17 Vedtak

Framlegg til Detaljregulering for Fv. 484, gang- og sykkelveg, med plankart og føresegner for eiegnert alternativ 1, slik det går fram av planhefte – Plankart, føresegner og planomtale, sist revidert 23.01.2017, vert vedtaka i samsvar med PBL § 12-12.

Tiltaka i sjukehusparken må innanfor dette alternativet bli mest mogeleg skånsame. Vidare detaljprosjektering og gjennomføring må sjå i god dialog med Riksantikvaren og grunnveggar.

16.02.2017 Bystyret

Handtering:

Halge Robert Møtbe (AP) plakatd som usid i sak. Bjørte Koppad møttr som vararepresentant.

Eli Gro Fejes (H) Tekk, permisjon og feriert møtet under handtering av denne saka.

Sammøystes vedtak

BY-008/17 Vedtak

Framlegg til Detaljregulering for fv. 484, gang- og sykkelveg, med plankart og føresegner for eiegnert alternativ 1, slik det går fram av planhefte – Plankart, føresegner og planomtale, sist revidert 23.01.2017, vert vedtaka i samsvar med PBL § 12-12.

Tiltaka i sjukehusparken må innanfor dette alternativet bli mest mogeleg skånsame. Vidare detaljprosjektering og gjennomføring må sjå i god dialog med Riksantikvaren og grunnveggar.

Bakgrunn for saka:

Planutvalet gjorde i sak 031/16, den 22.6.2016, vedtak om at framlegg til detaljregulering fv. 484 Vievegen, gang- og sykkelveg, vert lagt ut på høyring og til offentleg ettersyn i samsvar med PBL § 12-10. Planen vert lagt ut 2. alternativ, 1 og 4.

Førde-pakken har utfarbeidd reguleringsplanen med det føremålet å etablere ein gang- og sykkelveg på vestsida av Vievegen frå Viabua til Angedalsvegen. Gang- og sykkelvegen (gs-veggen) vil binde saman eksisterande gs-veg over Viabua og gs-vegen over Prestelvsbrua. Det beste stykket langs Høgskulen opp til Angedalsvegen vil bli regulert i høyrande reguleringsplan for Angedalsvegen.



Illustrasjon planområdet



**Saksutgreiing:**

Framlegg til reguleringsplan har i samsvar med Planlovalet sitt vedtak vore ute på høyring og offisiell utsegn i perioden 28.6.19 til 8.9.19. Merknadstilt var sett til 8.9.19.

Det er mottatte 8 merknader i samband med høyringa, samt at det er sendt ut ei avgrensna høyring på ei mindre endring utan at det kom inn merknader til dette. Det er også registrert som innkomen merknad eit referat frå fleiagemøte med Helse Førde etter høyringa, og ein e-post frå Riksantikvaren etter høyringa, som vedkjem dispensasjon og frigjeving av areal i den freds sjukehusparken. Alle innkomne merknader er summert opp og administrativt kommentert i eige skriv som vedlegg til derme-saka. «Detaljregulering fv. 484 Vievegen, gang- og sykkelveg – Oppsummering innkomne merknader», datert 26.01.2017. Ingen merknader har ført til vesentlege endringar i planen. NVE hadde merknad til at eksisterande kulvert under fv. 484 burde skiftast og utvidast, noko det er teke omsyn til som ein mindre endring i planprosessen. Utskifting/utviding av eksisterande kulvert vart sett ut på avgrensna høyring til grunneigar og naboar.



Utsett plan – utvalde planområde for utskifting av kulvert.

Det har, som konsekvens av merknad frå Riksantikvaren og Helse Førde, vore ytterlegare dialog omkring løysingar med inngrep i sjukehusparken.

Alle tagte tema til planen er skildra og vurdert i planomtalen som ligg i vedlagde planhefte, datert 23.01.2017. Med planen følgjer også ein ROS analyse, hefte med tekniske teikningar, og rapportar på geoteknikk.

**Plangrunnlag**

Grunnlaget for reguleringsplanen ligg i kommunedelplan trafikkl. Førde sentrum, vedteken i Førde kommune i 2013. Førdepakken er vedteken på Stortinget i 2015 med mellom anna ein samanhengande gs-veg langs denne strekninga. Sykkelpen Førde ligg opp til at sykkelbussveggen skal vere ein sykkelveg omkring Førde, der strekninga i dette tilfelle blir ein viktig samanheng mellom E59 og fv. 481 forbi den største arbeidsplassen i fylket.

Kommunedelplanen trafikkl Førde sentrum og Førdepakken har som ovarordna staving krav og fanesettning at forventa trafikkvækt skal takast med gange og sykkel. Samanhengande og tett oppatta sykkelvegssystem er ein av dei viktigaste faktorene for å få til auka sykkelbruk og auka i tal gånnde. Ved å etablere ein samanhengande

sykkelveg omkring Førde, er dette vurdert til å vere den beste tilrettelegging for å kunne få til forventa og sentrale krav om auka i del syklande og gånnde.



Sykkel- og gangveg med hovudsykkelveg i rosa farge

Sjukehusparken ein freds område bur vore kjent i heile planprosessen. Det var i dag forslag til planprosessen at det ville vere vanskeleg å få til ein framdsretta løysing for gs-vegen utan å legge den inn i sjukehusparken. Andre alternativ ville bryte med løysen om eit heilskapleg sykkelvegssystemet, og med det same kvaliteten for dei syklande, og truleg store det vanskelegare å nå eit mål om å få bilistar over på sykkel i Førde, samt at det ville bli meir kostbare løysingar.

**Alternativa**

Det har vore vurdert ulike alternativ for gang- og sykkelveg. Det har vore eit prosess mellom Helse Førde, Riksantikvaren, Førde kommune og Statens vegvesen for å finne fram til løysingar som alle kan akseptere.

Gang- og sykkelveg på austsida av fylkesvegen har vore vurdert, men sidan eksisterande gang- og sykkelveg blir på nord- og aust på ligg på vestsida, er det absolutt mest praktisk at gang- og sykkelvegen ligg på vestsida for å binde saman og få eit samanhengande gang- og sykkelvegnett der ein slepp krysse fylkesvegen fleire gonger.

Det er også sett på fem alternativ for gang- og sykkelveg på vestsida. Alternativ 1 og 4 var lagt ut på høyring, medan alternativ 2, 3 og 5 var forkasta. Alternativ 2 var lik alternativ 1, bortsett frå at det var lenkt nær mot parken i staden for fylling for å spare areal. Muren skulle vere om lag 90cm høg og ville såleis redusere innsyn til parken.

Alternativ 3 var gang- og sykkelveg gjennom parken, der gang- og sykkelvegen var tilpassa terrenget for å unngå fyllingar og skjevingar mest mogleg. Det negative med dette forslaget er at parken blir delt og eit større areal vil bli liggande mellom gang- og sykkelvegen og fylkesvegen. Parken vil heller ikkje bli verna mot innsyn, og det





kan oppstå konflikter mellom syklande og dei som går tur i parken. Det vart oppretta slik at Heise Førde og Riksantikvaren vurderte dette som det darlegaste alternativet.

Alternativ 5 var tenkt med undergang under fv.484 like nord for det sørligaste krysset til sjukehuset (ambulansekrysset). Kollverten gikk på skrå under fylkesvegen, og gang- og sykkelveggen var på nivå med fylkesveggen forst ved krysset til Rema. Det vil seie at alle tilgengar til vegar og bussstoppa og bussstada av fylkesvegen vart avskoren grunna nedferdsrett. Dette var eit alternativ som det ogde ville bli stort inngrep med i samband med oppsetjing av murar. Fleire tre i parken var i fare. Alternativet vart vurdert som lite ønskeleg av alle partar.

Alternativ 4 vart forkasta etter orientleg høyring. I dette flytta ein fylkesvegen mot aust for å redusere inngrepet i parken. På grunn av barmtegnen kunne ein ikkje flytte fylkesvegen så mykje at ein unngikk inngrep i parken. Men ein reduens areaarbehovet fra 1342 m2 til 1050 m2. I tillegg sparte ein fleire tre. Kostnaden for alternativ 4 er berekna til 35mill. og kostnaden for alternativ 1. 18 mill. Riksantikvaren kom ikkje med møtegn, men tilrådde alternativ 4. Om alternativ 1 skulle bli valt, hadde Riksantikvaren innspel til alternativet.

Alternativa er skildra i plannotalen og skilnaden mellom alternativ 1 og 4 er vist på illustrasjonar.

**Sjukehusparken**

Strekinga langs sjukehusparken er utfordringa for denne reguleringsplanen. Reguleringsplanen strekkjer seg frå krysset med hovudinnkøyringa til sjukehuset og ned til ge-vegen som kjem over Vievegen, ca. 670 m. strekkinga langs sjukehusparken utgjer ca. 220 m, dvs. ca. 1/3 av strekkinga. Ge-vegen vil vere hovudinnkøyringa til sjukehuset og nordover til Argottelivegen, vil bli hardsarna som del av reguleringsplanen for Argottelivegen (Førdepakken).

Ein samla vurdering av frongen for ein samanhengande gang- og sykkeløyfing, og moglege alternativ i dette området, har konkludert med at det er råkig og bygge vidare på eksisterande system slik det er ser og nord for denne strekkinga. Rådmannen meiner å leggje ge-vegen inn i og langs etter sjukehusparken kan forsvares i høve det ein oppnår og i høve kostnader, naud tiltalet.

Førde Sentralsjukehus og parken er forankla i freida (2012). Sjukehuset vart oppført i perioden 1975-79, og parken i 1976. I grunnøyringa for forskriftsferinga står det mellom anna at det er eit viktig eksenspel på offentlig helsebygg og sentralsjukehus nær som ligg av den nye sykkelstovaen i 1983. Sjukehuset og anlegget er freida etter kulturminnelova § 22a. Ferdinga skal sikre bygningar, helse og parkanlegg og dei innbyrdes samanheng. Ferding er eit strengare krav enn vern, og føyve til inngrep i freida anlegg kan vere tiltak etter søknad om dispensasjon for freidingsvedtak. Eit slikt dispensasjonsøyve vil bli vurdert av Riksantikvaren.

Parken har vore gjennom ymse justeringar og inngrep fram til den vart freida. Eit viktig moment i vurderinga av ge-vegen som inngrep vil vere om dette er eit vesentleg inngrep. Ein ge-veg langs parken gjer ikkje inngrep i dei feste elementa i parken, men vil gi ut over noare av dei dynamiske elementa som trær i bekkert langs fylkesvegen. Tre som blir fjerna vil bli erstatta. Dei fysiske funksjonane i parken blir ikkje endra på, men opplevinga av parken som ein «reda» stad kan bli noko pressa ved at gaande og syklande kjem på same sida av fylkesvegen som parken er.

Det er sterk maktstund i Heise Førde mot alternativ 1, som no blir fremja til planvedtak. Riksantikvaren har ikkje variat møtegn til nokon av dei 2 alternativa. Riksantikvaren meiner at alternativ 4 bør veljast. Om kommunen likevel vil vedta alternativ 1, bør Riksantikvaren om at føresogna til kommunen i tillegg til det som er foreslått, presenterer at gang- og sykkelveggen skal byggjast så skilnaden inn i parken som mogeleg. Føresegninga til planen er justert i samsvar med dette.

Med utgangspunkt i at Riksantikvaren ikkje hadde møtegn, og at ge-vegen bli bygd så skilnaden som mogelig inn i parken, er det oppfatta at Riksantikvaren ville kunne gje høvedig dispensasjon. I vidare prosess etter høyring, har det i arbeidet med å finne skilnaden i løysinga som det kunne vere serne om, blitt presentert fra Riksantikvaren at dei ikkje kan sette vedtak om dispensasjon for eit tiltak utan at det ligg føre samtykke fra eigar (jf. merknad nr. 37, e-post datert 20.12.2016). Rådmannen er villig til at det kan vere i samsvar med plan- og bygningslova at ei statleg mynde kan ha ein slags vedtaksrett.

Heise Førde meiner det manglar grunnøyring for å avstå areal i samsvar med dei framnagde planforslaga, jf. merknad nr. 38, referat fra dialogmøte med Heise Førde, 01.12.2016. Møtet vart til for å drøfte dei innspela som var komne i merknaden fra Heise Førde ved høyringa. Manglande grunnøyring for å avstå areal, bli oppfatta som eit nytt moment i argument som er komne inn etter merknaden ved høyring, og som eit innspel til referatet etter dialogmøte.

Rådmannen meiner at dei overordna omsyna til samfunnet, både i høve fysiske løysingar og kostnader, er grunnøyring god nok.

Statens vegvesen har variat møtegn mot alternativ 4. Statens vegvesen har i samsvar med gjeldande regelverk høve til å variat møtegn basert på kostnader, der som det finst eit tilfredsstillande rimeligare alternativ. Skilnaden på alternativ 1 og 4 er om lag 290 m2 store inngrep i parken ved alternativ 1 (ca. 1340 m2). Skilnaden mellom alternativa 1 og 4 vart ikkje oppfatta som vesentleg i høve det å forsvare den vesentleg høgare kostnaden ved alternativ 4. Kostnader er kalkulert til 18 mill. for alternativ 1 og 35 mill. for alternativ 4, ein differanse på 17 mill. kroner.

A finne med mogeleg skilnaden i øyringa har i heile planprosessen vore viktig. Det har vore lagt opp til utstrakt samarbeid og dialog både med Heise Førde og Riksantikvaren. Etter dialog og ynske fra mellom anna Heise Førde vart det til saman utarbeidd 5 alternativ fram til utlegging til offentleg høyring. Det vart i den prosessen klart at det fra Riksantikvaren og Heise Førde var alternativ 4 som var akseptert. Alternativ 1 vart tilråda av Førdepakken. Både alternativ 1 og 4 vart lagt ut på høyring og orientleg høyring.

Heise Førde har i høyringa spelt inn at alternativ med fortau burde vere iøyving på same måte som fortau er valt som løysing langs fv. 609 Steinavegen. Alternativ vart det best om at løysing med rekkeverk kunne vurderast. Begge for å spare inngrep i parken. Fortau er ikkje eit tilbod for syklande. Trafikken er mindre i Steinavegen og blanda trafikk kan akseptéast der. Fv. 484 Vievegen er del av hovudsykkelvegen. Fortau kan seles ikkje akseptéast som del av tilbodet her.

I samband med dialog etter høyringa er alternativ med rekkeverk vurdert og illustrert. Etter møte med Heise Førde er også alternativ med fortau illustrert samt eit alternativ med senka ge-veg.



Oppsummering  
Rådmannen tilrår at fylkesvegen ikke vert flytta (alternativ 4), og at det vert lagt til grunn ei løysing med ein gs-veg eller vegnormalane. Primært i Førdepakken vil det bli vore utskiftinga med ein sykkelveg med fortau som er minst 1,5 m breiare enn den foreslåtte løysinga i alternativ 1. Dette vurderer ut i frå det potensiale som er her i høve til syklande og gåande.

Ser ein på dei alternativa som er utarbeidd og dei som er skissert utan at fylkesvegen blir flytta, så er det ikkje store avvik i areal som vert teke av parken, ca. 1300 m2. Det som kan variere er kor mange tre som må fjernast og kor mange tre som er utsette. Skjringa på ny bakke inn mot parken vil kunne gi vassrønde oppleving av tilknyting til kontakt med parken. Skjringa kan også vere inngjerande for kor mange tre som kan overleve. Rekkverk vil spare ca. 75 cm breidde langs heile parken



Alternativ 1 med eit skjering muret til



Alternativ 1 med skjering



Alternativ 4 med ei skjering



Alternativ 4 med fortau - ikkje sykkelveg



Alternativ 4 med ei gs-veg

Illustrasjonen under viser skjringa på kor langt inn i parken ein ny skjering med

alternativ 1 vil komme anten med ein bratt skjering (1,2), raud strek, eller ein slak bakkeplanteringskråning (1,4), svart strek.



Reguleringsplanen eignar seg lite til slike detaljerte avklaringar. Rådmannen tilrår at dei detaljerte løysingane på gs-veg og parken blir utarbeidd med løysingar som kan bli mest mogleg skilnarme i høve parken. Løysinga blir utarbeidd i dialog med Riksantikvaren og grunneigar i samband med detaljprosjektering og gjennomføring.

ROS analyse, hefte med Tekniske teikningar, og rapportar på geoteknikk, samt dei innkomne merknadene er ikkje lagt ved her. Dokumenta kan ein lesa her:

[https://innsyn.e-kommune.no/innsyn\\_forde/innsyn.ashx?response=arkivsak\\_detaller&arkivsakid=2014001715&](https://innsyn.e-kommune.no/innsyn_forde/innsyn.ashx?response=arkivsak_detaller&arkivsakid=2014001715&)  
Førde kommune sin heimside\_Poestlova\_Saksnummer 14/1715

Førde, den 31.01.2017

Ole John Østerstad  
Rådmann

Odd Harry Strømell  
Leiar byggesak og arealforvaltning