

**Månad:** oktober 2020

**AKTIVITET**

Medisinsk klinikk	Denne perioden					Til no i år				
	Faktisk	Plan	Avvik	I fjor	Avvik	Faktisk	Plan	Avvik	I fjor	Avvik
DRG-poeng dag/døgn, A	859	913	-55	905	-46	8 421	9 146	-726	8 970	-549
DRG-poeng poliklinikk, A	266	268	-2	255	11	2 252	2 320	-68	2 314	-62
DRG-poeng H-resept, A	89	78	10	85	4	1 635	1 597	38	1 491	144
DRG-poeng andre regionar, B	14	13	1	14	0	169	132	36	142	27
SUM DRG-poeng produsert (A+B)	1 227	1 272	-45	1 259	-32	12 476	13 195	-719	12 917	-441
DRG-poeng behandla ved Feiring, C	2	3	-1	4	-2	17	29	-13	35	-18
SUM DRG-grunnlag ISF-inntekt (A+C)	1 215	1 263	-47	1 249	-34	12 324	13 092	-768	12 810	-486
Tal dagbehandling	840	832	8	789	51	8 111	7 835	276	7 839	272
Tal heildøgnsopphald	843	838	5	870	-27	7 886	8 497	-611	8 239	-353
Tal ISF - polikliniske konsultasjonar	4 991	5 000	-9	4 754	237	41 938	44 514	-2 576	43 899	-1 961
Tal interne polikliniske konsultasjonar	888	892	-4	892	-4	8 239	7 998	241	7 998	241

**DRG-poeng**

Oktober hadde noko færre DRG-poeng innanfor dag/døgn enn planlagt. Alle sengepostar, med unntak av medisinsk sengepost FSS hadde noko færre utskrivingar enn plan. Samla var tal sjukehusopphald om lag i høve plan. Gjennomgang av koding neste månad vil eventuelt rette opp noko av avviket.

**Dagbehandling**

Tal dagbehandling har vore relativt lite påverka av korona, men oktober hadde ein liten auke grunna nokre fleire pasientar som fekk dagbehandling innanfor barn, infusjonspoliklinikk LSH og neurologi.

**Heildøgn**

I oktober vart det behandla fem fleire inneliggande pasientar enn planlagt. Auken var ved medisinske sengepost FSS.

**Poliklinikk**

Poliklinikkaktiviteten i klinikken har sidan juni vore høgare enn planlagt. I oktober var aktiviteten om lag som plan. Etter at vi opna opp att for større sjukehusaktivitet har ein prioritert å auke den polikliniske aktiviteten med tilgjengelege ressursar.

## ØKONOMI

Medisinsk klinikk	Denne periode			Til no i år		
	Rekneskap	Budsjett	Avvik	Rekneskap	Budsjett	Avvik
Basisramme	1 764	1 764	0	17 504	17 504	0
ISF egne pasientar	26 796	27 124	-328	244 809	263 279	-18 470
ISF H-resept	2 033	1 795	238	37 446	36 569	877
Gjestepasientinntekter	548	471	77	6 215	4 844	1 371
Polikliniske inntekter	4 217	3 269	948	30 823	29 858	965
Utskrivingsklare pasientar	232	96	135	302	963	-660
Andre øyremerka tilskot	421	162	259	1 477	1 620	-142
Andre driftsinntekter	3 530	3 860	-330	31 059	34 683	-3 624
<b>Sum driftsinntekter</b>	<b>39 541</b>	<b>38 541</b>	<b>1 000</b>	<b>369 636</b>	<b>389 321</b>	<b>-19 685</b>
Kjøp av offentlege helsetenester	-158	-202	44	-2 225	-1 912	-313
Kjøp av private helsetenester	-17	-5	-12	-53	-50	-3
Varekostnader	-21 776	-17 942	-3 835	-199 735	-172 160	-27 575
Innleige av personell	-1 979	-125	-1 854	-13 274	-5 919	-7 355
Lønn til fast tilsette	-47 695	-43 131	-4 564	-393 241	-389 671	-3 570
Overtid og ekstrarhjelp	-5 707	-3 614	-2 093	-54 474	-31 688	-22 785
Pensjon inkludert arbeidsgjeveravgift	-6 682	-6 682	0	-66 187	-66 187	0
Offentlege tilskot og refusjonar - arbeidskraft	1 796	1 968	-172	19 890	19 680	211
Anna løn	-7 137	-6 868	-269	-55 961	-60 056	4 096
Andre driftskostnader	-4 320	-4 007	-308	-39 003	-40 186	1 184
<b>Sum driftskostnader</b>	<b>-93 676</b>	<b>-80 608</b>	<b>-13 062</b>	<b>-804 262</b>	<b>-748 150</b>	<b>-56 111</b>
<b>Ordinært resultat</b>	<b>-54 134</b>	<b>-42 067</b>	<b>-12 062</b>	<b>-434 626</b>	<b>-358 829</b>	<b>-75 796</b>

Meirforbruk i oktober var på 12 millionar kroner i høve budsjett. Dette er høgare enn tidlegare månader då avviket har vore på om lag 8,5 millionar kroner. Meirforbruk knytt til personalkostnader er i hovudsak ein følgje av handtering av lønnsoppgjer i år. I rekneskapen er det sett av i forhold til budsjett, og det er dermed ikkje tatt høgde for at lønnsoppgjeret vert lågare enn føreset.

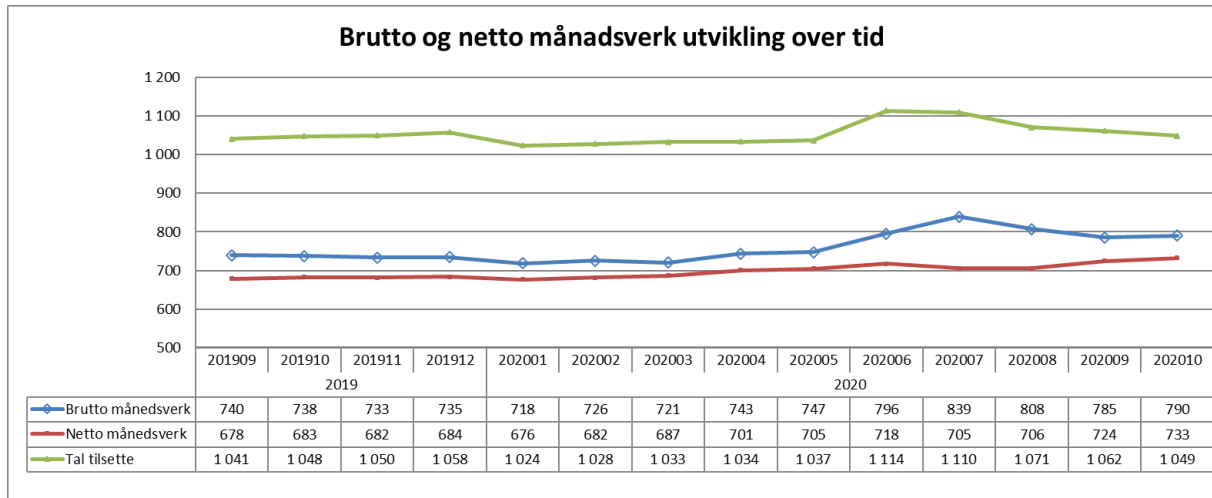
Hittil i år har klinikken eit samla avvik på 75,6 millionar kroner. Om lag 59,4 millionar er relatert til lågare aktivitet og auka kostnader som ein konsekvens av koronapandemien. Resterande er meirkostnad på kreftmedikament, H-reseptmedikament og medisinsk heimebehandling (insulin).

I oktober er samla inntekt 1,0 million kroner betre enn budsjettert. Kodeforbetring for september og høge inntekter mikrobiologi er noko av hovudårsakene.

Avvik på varekost er i hovudsak knytt opp til korona, kreft og medisinsk heimebehandling. Avvik innanfor løn er relatert til koronapandemien. Kostnadene er i hovudsak knytt opp til medisinsk avdeling og drift av akuttmottak 2, mikrobiologisk avdeling og medisinsk kontortjeneste.

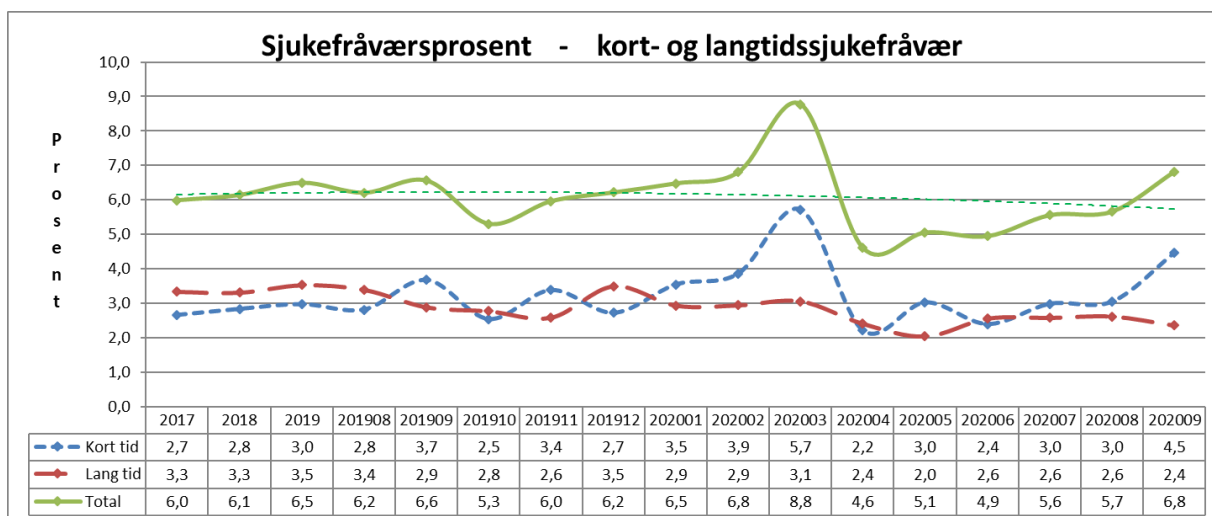
## PERSONELL

### Medarbeidarar



Auken av månadsverk sidan april er knytt opp til koronasituasjonen.

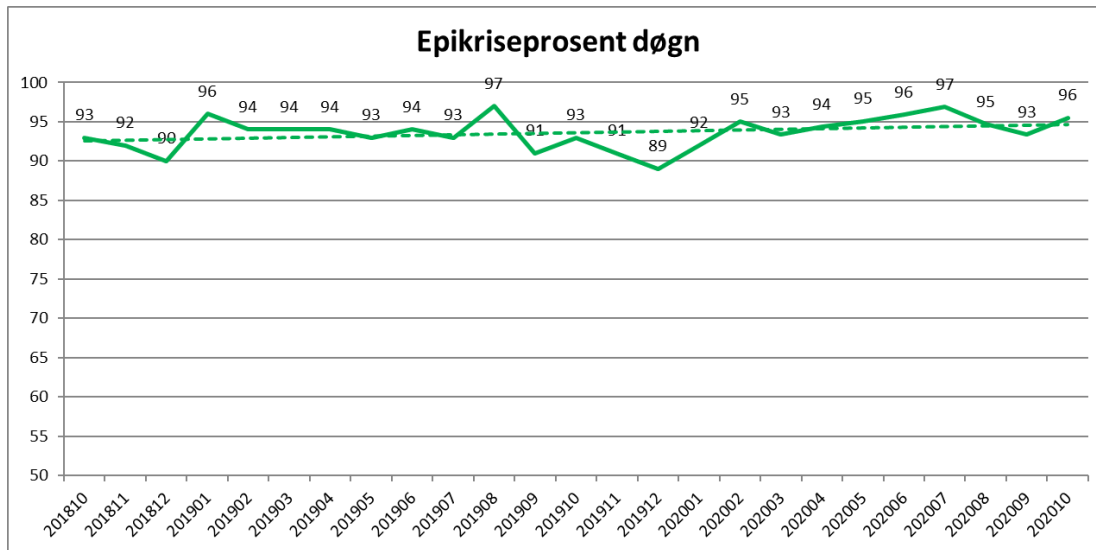
### Sjukefråvær



Sjukefråværet i september måned var 1,1 prosentpoeng høgre enn førre måned. Meir korttidsfråvær som ein konsekvens av koronapandemien, er hovudårsaka.

## KVALITET

### Epikrise



Tall pasientar som har fått ferdig epikrise innan sju dagar har auka siste to månadene.

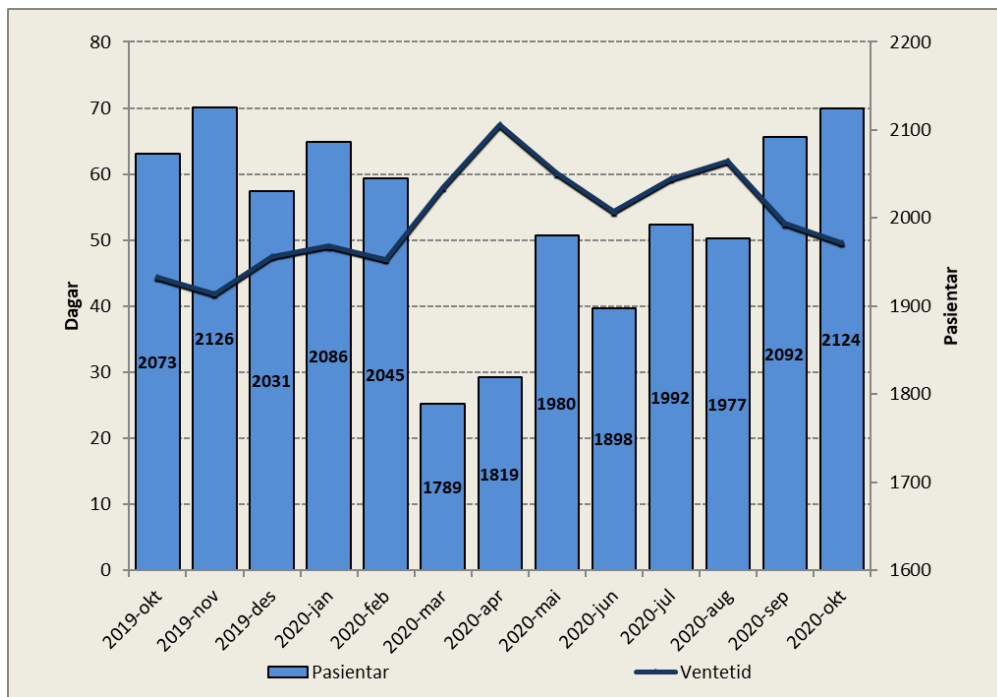
### Korridorpatientar

Medisinsk klinikk	Denne periode			Til no i år		
	i år	i fjor	avvik	i år	i fjor	avvik
Barn sengepost Førde	0	0	0	3	0	3
Kreft sengepost	0	0	0	14	0	14
Medisinsk sengepost Førde	14	5	9	143	100	43
Medisinsk sengepost Lærdal	0	0	0	14	6	8
Medisinsk sengepost Nordfjord	0	0	0	1	2	-1
Nevro/revma/rehab Førde	3	2	1	23	18	5
<b>Sum</b>	<b>17</b>	<b>7</b>	<b>10</b>	<b>198</b>	<b>126</b>	<b>72</b>

Det vart i oktober registrert 17 korridorpatientar i klinikken, noko som er 10 færre enn førre månad. Hovudårsaka til auken i år i høve fjoråret er drifta av akuttmottak 2 som gir konsekvensar for både medisinsk sengepost og kreftsengepost. I tillegg var det høgt belegg ved medisinsk sengepost FSS denne månaden.

## VENTELISTE - FRISTBROT

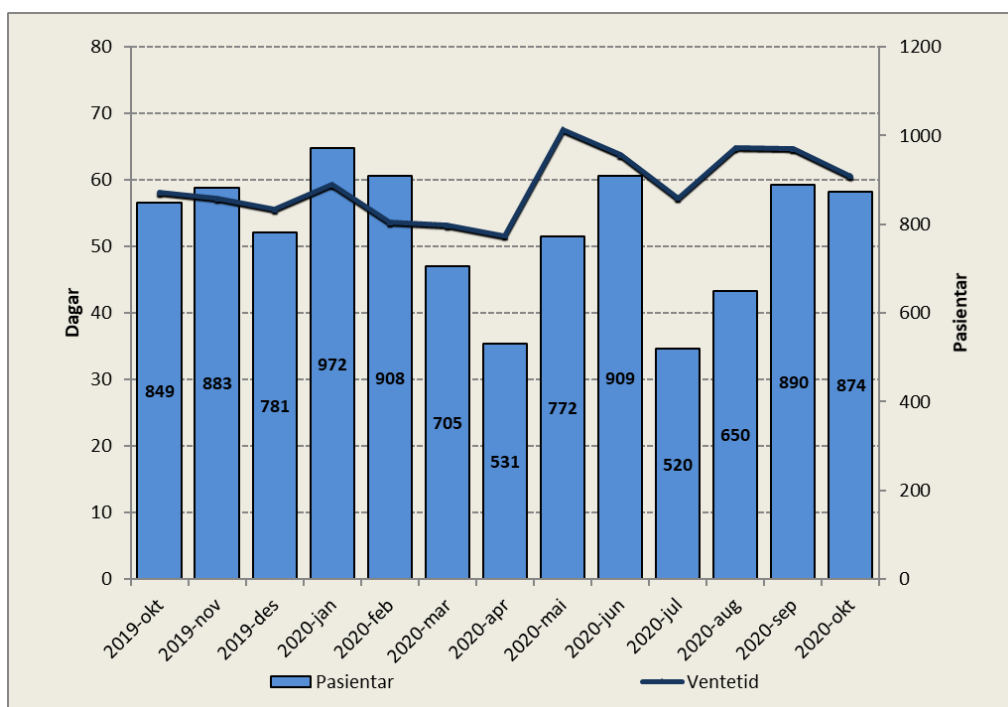
### Ventetid for ventande ved periodens slutt



Periode	Ventetid
2019-okt	44
2019-nov	42
2019-des	48
2020-jan	49
2020-feb	47
2020-mar	58
2020-apr	68
2020-mai	60
2020-jun	54
2020-jul	59
2020-aug	62
2020-sep	53
2020-okt	50

Tal ventande nytilviste er 51 fleire enn på same tid i fjor. Samla ventetid for klinikken er på 50 dagar, ein reduksjon med tre dagar i høve førre månad.

### Ventetid for ventande der behandling er starta i perioden



Periode	Ventetid
2019-okt	58
2019-nov	57
2019-des	56
2020-jan	59
2020-feb	54
2020-mar	53
2020-apr	52
2020-mai	68
2020-jun	64
2020-jul	57
2020-aug	65
2020-sep	65
2020-okt	61

Ventetida for ventande der behandling er starta i perioden, var på 61 dagar i oktober.

### Venteliste – langtidsventande

Ventetid i kalenderdagar	Pasientar	I prosent
1 - 10	381	19 %
11-30	564	28 %
31 - 90	868	43 %
91 - 180	249	12 %
181 - 365	59	3 %
365 +	0	0 %
Sum	2121	

Ingen pasientar har venta meir enn eitt år.

### Ventelister – Fristbrot

Eining med fristbrot i perioden	For ventande ved periodeslutt	
	Pasientar	I prosent
Indremedisinsk avdeling	15	2 %
Samhandling og Tverrprofesjonelle tenester	1	1 %
Kreftavdeling	0	0 %
Avdeling for nevro/revma/rehab	57	9 %
Barneavdeling	4	3 %
Hudavdeling	1	0 %
Sum	78	4 %

Grunna redusert aktivitet i mars, april og mai er det ved utgangen av september registrert 78 fristbrot. Dette utgjør 4 prosent av tal ventande nytilvisingar. Førre månad var det 90 fristbrot ved utgangen av månaden.