

**Månad: desember 2019****AKTIVITET**

Kirurgisk Klinikk	Denne periode					Til no i år				
	Faktisk	Budsjett	Avvik	I fjor	Avvik	Faktisk	Budsjett	Avvik	I fjor	Avvik
DRG-poeng dag/døgn A	755	866	-111	768	-12	9 568	10 293	-725	9 719	-151
DRG-poeng poliklinikk A	171	178	-7	168	3	2 429	2 305	124	2 272	156
DRG-poeng andre regionar B	18	31	-13	21	-3	387	367	21	331	56
SUM DRG-poeng produsert (A+B)	944	1 075	-131	957	-13	12 384	12 964	-580	12 323	61
Tal dagbehandling	329	400	-71	309	20	4 749	4 805	-56	4 659	90
Tal heildøgnsopphald	617	710	-93	660	-43	8 208	8 830	-622	8 590	-382
Tal polikliniske konsultasjonar	5 217	5 435	-218	5 253	-36	73 851	72 872	979	71 080	2 771

**DRG-poeng**

Akkumulert for året syner at tal DRG-poeng for dag/døgn/poliklinikk/gjestepasientar er 580 færre enn plan, men 61 poeng meir enn i 2018.

**Dagopphald**

Akkumulert for året er det behandla 4749 pasientar, 56 færre enn planen, og 90 fleire enn fjoråret.

**Heildøgn**

Akkumulert for året har det vore 622 færre innlagte pasientar enn planen, 382 færre enn året før.

**Poliklinikk**

Akkumulert for året ligg klinikken 979 konsultasjonar før planen, og 2771 meir enn fjoråret.

**Utskrivingsklare pasientar**

Så langt i 2019 har det vore fakturert for 57 utskrivingsklare pasientdøgn, 11 døgn denne månaden.

**Fødselstal (2019 hittil i år, resten visar heile året)**

	2019	2018	2017	2016	2015	2014	2013	2012	2011	2010
Helse Førde	871	863	934	891	897	909	882	1 000	1 102	1 150

## ØKONOMI

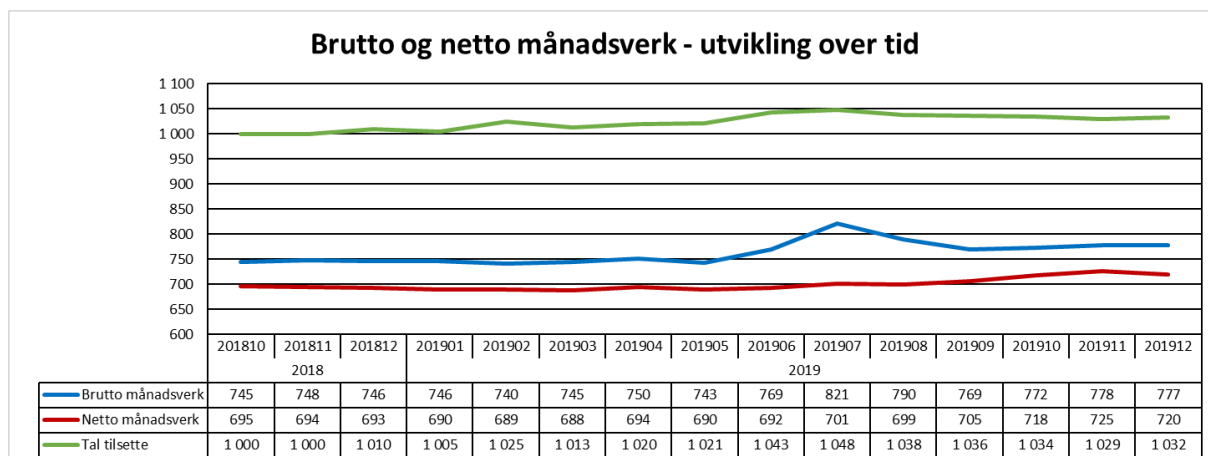
Kirurgisk klinikk	Denne periode			Til no i år		
	Rekneskap	Budsjett	Avvik	Rekneskap	Budsjett	Avvik
Basisramme	1 238	1 238	-0	13 033	13 033	0
ISF egne pasienter	21 233	23 309	-2 076	267 892	281 274	-13 382
Gjestepasienter	737	1 114	-378	13 839	13 098	742
Polikniske inntekter	353	352	0	4 215	4 505	-290
Utskrivningsklare pasienter	49	38	11	249	460	-211
Øremerket tilskudd "Raskere tilbake"	-	-	-	-	-	-
Andre øremerkede tilskudd	291	37	254	340	448	-108
Andre driftsinntekter	3 236	2 640	596	35 186	33 201	1 985
<b>Sum driftsinntekter</b>	<b>27 137</b>	<b>28 730</b>	<b>-1 593</b>	<b>334 754</b>	<b>346 018</b>	<b>-11 264</b>
Kjøp av offentlige helsetjenester	847	787	60	8 406	9 439	-1 033
Kjøp av private helsetjenester	-3 236	1 112	-4 348	9 115	13 343	-4 228
Varekostnader	5 417	4 624	793	55 006	53 176	1 830
Innleie av personell	319	398	-79	2 043	2 722	-680
Lønn til fast ansatte	46 742	45 516	1 226	469 220	459 589	9 630
Overtid og ekstrahjelp	4 388	4 140	248	56 935	49 408	7 527
Pensjon inkl arbeidsgiveravgift	6 208	6 215	-7	73 983	73 983	0
Off. tils. og ref. vedr. arb.kraft	-2 037	-1 179	-858	-21 547	-14 147	-7 399
Annen lønn	8 181	6 911	1 270	73 977	69 473	4 504
Andre driftskostnader	-677	2 329	-3 006	26 790	27 946	-1 157
<b>Sum driftskostnader</b>	<b>66 152</b>	<b>70 852</b>	<b>-4 700</b>	<b>753 928</b>	<b>744 933</b>	<b>8 995</b>
<b>Driftsresultat</b>	<b>-39 015</b>	<b>-42 122</b>	<b>3 107</b>	<b>-419 174</b>	<b>-398 915</b>	<b>-20 259</b>

I desember er rekneskapet redusert for feilestimerte kostnader tilsvarende 7,7 mill. Av disse kostnadene tilhører 2,5 mill. dei øvrige månadene i 2019 og 5,1 mill. rekneskapen for 2018.

Justeringa gir difor eit særskilt positivt resultat på rekneskapspostane «Kjøp av private helsetenester» og «Andre driftskostnader». Utan dei særskilte føringane er det reelle driftsresultatet for desember -4,5 millionar, og resultatet for 2019 er -25,3 mill.

## PERSONELL

### Medarbeidarar:



Endringer i netto månadsverk per eining.

Eining	2019		Endring	2018		Endring
	Desember	November		Nov 2019	Desember	
Stab		2	0	3	-1	
Augeavdeling	19	19	0	22	-3	
Avdeling for akuttmedisin	389	390	-1	366	23	
Kirurgisk avdeling	73	72	1	72	1	
Kirurgisk serviceseksjon Førde	26	26	0	26	1	
Kvinneklubben	72	73	0	67	5	
Ortopedisk avdeling	111	116	-5	110	1	
ØNH - Kjeveavdeling	27	27	-1	27	-1	
<b>Totalsum</b>	<b>720</b>	<b>725</b>	<b>-5</b>	<b>693</b>	<b>27</b>	

### Avdeling for akuttmedisin

- Ambulansetenesta: Endringer i arbeidsplanar har medført ein auke med 1 årsverk på Lavik ambulansetastasjon og 1,5 årsverk på Lærdal ambulansetastasjon.
- Operasjon: Fekk i august to utdanningstillingar på 80 prosent kvar som utgjør 1,6 netto månadsverk. Eininga har ein høg del tilsette over 60 år, og utdanningsstillingane er for å sikre nyrekruttering.
- Intensiv: Har behov får å sikre nyrekruttering med 13 tilsette fordi mange kjem til å gå av med pensjon dei kommande tre åra, og har i haust tilsett i fire utdanningsstillingar kvar på 80 prosent. Samla utgjør dette 3,2 netto månadsverk. I tillegg har det vore overlapp i samband med at ein tilsett går av med pensjon, dette utgjør eitt månadsverk.
- Legar AAM: Har vore 5-8 netto månadsverk høgare i perioden oktober til desember 2019 samanlikna med 2018. Denne auken kan truleg forklarast med at arbeidstid som tidlegare vart løna gjennom særavtalar, er lagt inn i arbeidsplanane i Gat og difor tel som timar.

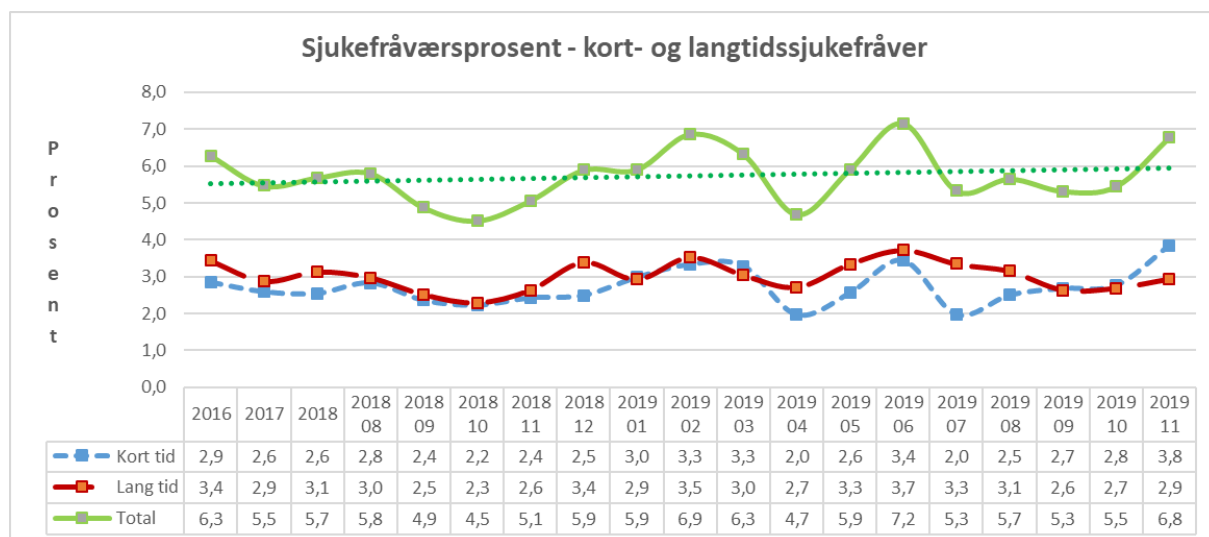
### Kvinneklirikken:

- Legar KK: Har auka med rundt fem netto månadsverk samanlikna med desember 2018. Det siste året har vore sær s krevjande med mykje fråvær og vakansar, og spesielt desember 2018 hadde eininga få legar. Netto månadsverk for legar KK er til dømes 0,6 lågare i desember 2019 enn desember 2017.

### Ortopedisk avdeling:

- Nedgangen på 5 månadsverk frå november er knytt til 1 månadsverk på sengepost og 3,5 månadsverk for legar. Nedgangen på månadsverk på legesida skuldast truleg at ein lege slutta i desember, og at fleire fast tilsette legar har redusert innleige av vikarar betydeleg.

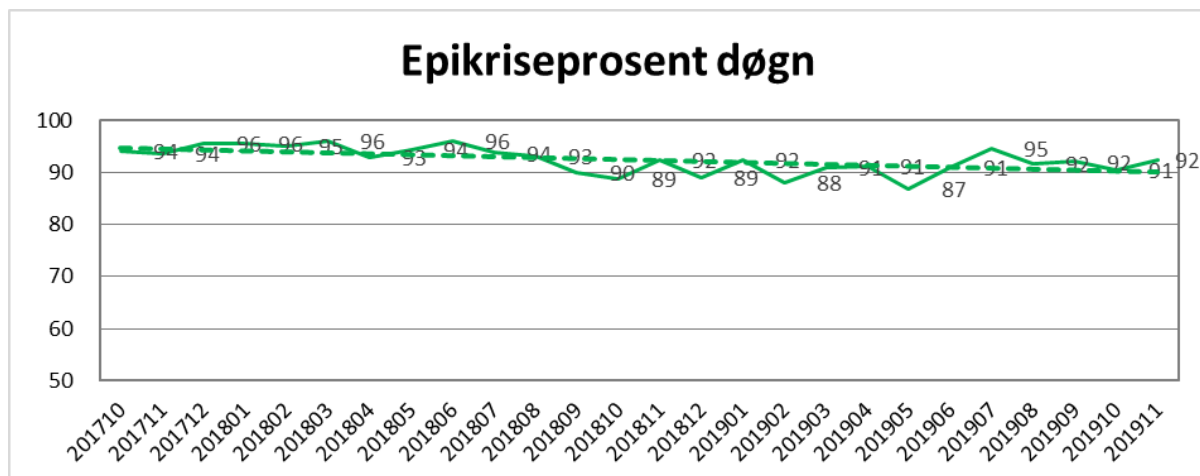
### Sjukefråvær:



Det totale sjukefråværet ved utgangen av november var 6,8 prosent. I november 2018 var det totale sjukefråværet på 5,1 prosent.

## KVALITET

### Epikrise

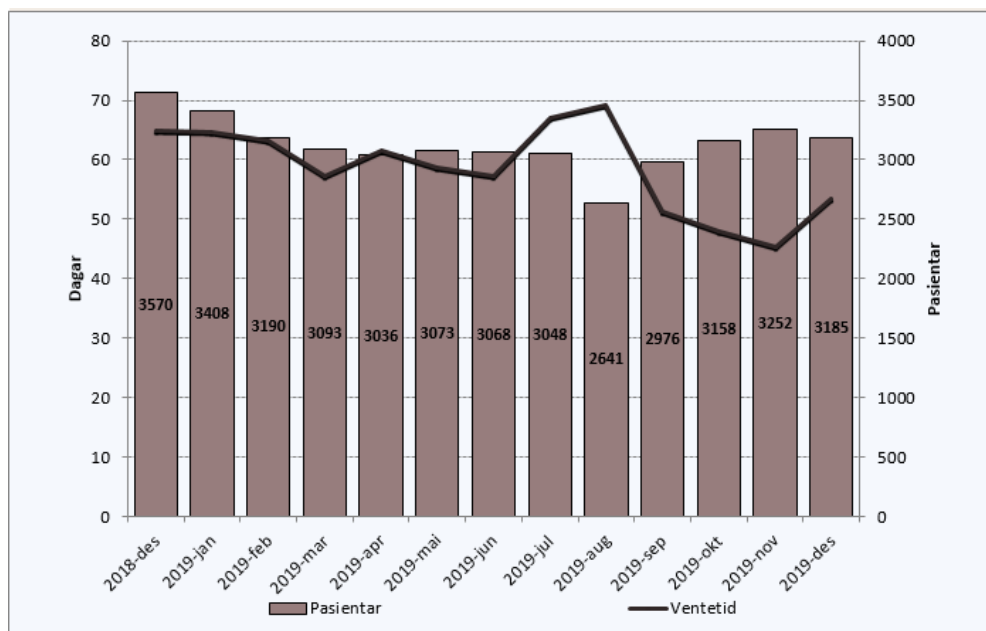


### Korridorpasientar

Kirurgisk klinikk	Denne Periode			Til no i år		
	I år	I fjor	Avvik	I år	I fjor	Avvik
Kirurgisk avd FSS	4	1	3	12	7	5
Ortopedisk avd FSS	10	0	10	30	20	10
Sum korridorpatientar	14	1	13	42	27	15

I desember hadde kirurgisk avdeling fire og ortopedisk avdeling ti pasientdøgn på korridor.

## Ventetid for ventande ved periodens slutt

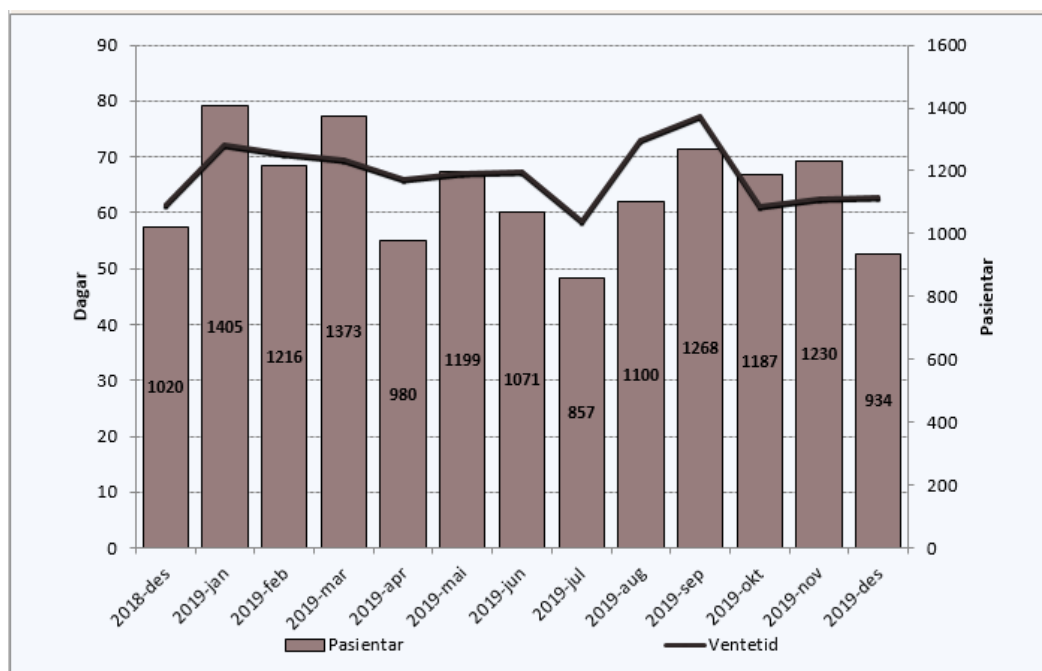


*Utvikling i gj.snitt ventetid for ventande v/ periodeslutt alle prioriteter. (Flere elementer), alle omsorgsnivå, (Flere elementer)*

Tid	Ventetid
2018-des	65
2019-jan	65
2019-feb	63
2019-mar	57
2019-apr	62
2019-mai	59
2019-jun	57
2019-jul	67
2019-aug	69
2019-sep	51
2019-okt	48
2019-nov	45
2019-des	54

Tal pasientar som ventar på behandling ved utgangen av månaden var 3185. I same periode året før var talet 3570 – ein reduksjon på 385 pasientar. I gjennomsnitt ventar pasientane i 54 dagar. I same periode året før venta pasientane i snitt 65 dagar.

## Ventetid der behandling er starta i perioden



Tid	Ventetid
2018-des	62
2019-jan	72
2019-feb	71
2019-mar	70
2019-apr	66
2019-mai	67
2019-jun	67
2019-jul	59
2019-aug	73
2019-sep	77
2019-okt	61
2019-nov	63
2019-des	63

I desember har 934 pasientar starta behandling. Same tal i desember 2018 var 1020.

Ventetida samla for klinikken i desember var 63 dagar. I desember 2018 var ventetida 62 dagar.

### Venteliste – langtidsventande ved periodeslutt

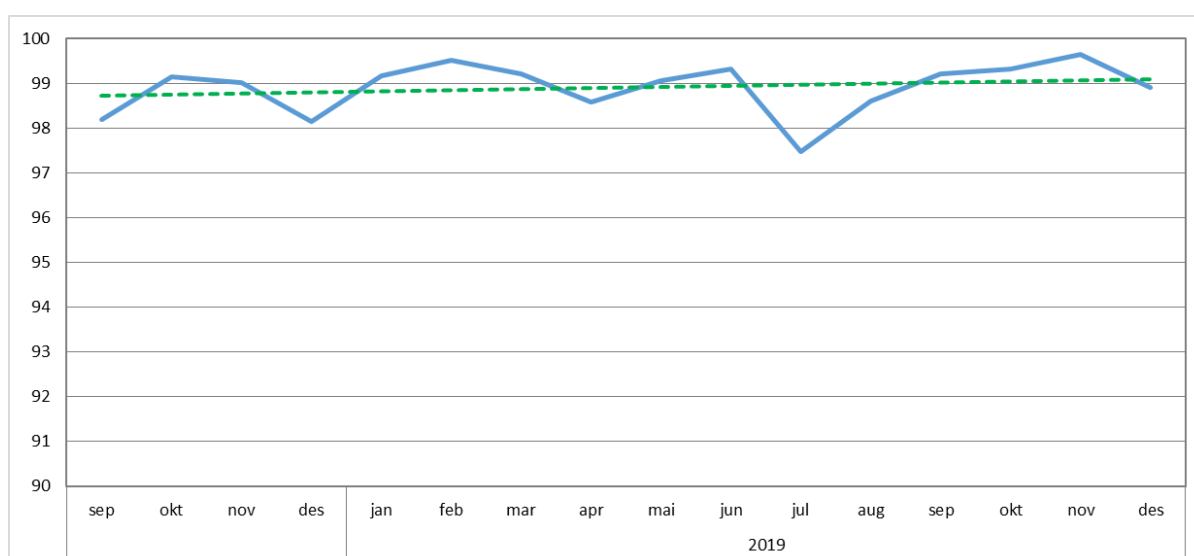
Ventetid i kalenderdagar	Pasientar	I prosent
1 - 10	75	2 %
11 - 30	944	30 %
31 - 90	1680	53 %
91 - 180	452	14 %
181 - 365	29	1 %
365+	2	0 %
Sum	3184	

### Fristbrot

Einingar med fristbrot	For ventande ved periodeslutt	
	Pasientar	I prosent
Augeavdeling	-	0 %
Avdeling for akuttmedisin	1	20 %
Kirurgisk avdeling	5	1 %
Kvinneklinikken	-	0 %
ØNH - Kjeveavdeling	-	0 %
Ortopedisk avdeling	1	0 %

Klinikken hadde sju fristbrot i desember 2019.

### Bruk av sjekkliste



Rapporten viser eit resultat som ligg tett innpå 100 prosent, der sjekkliste skal brukast.